



# 2026

## Informationsbroschüre

Schulangebot im Landkreis Miltenberg ab Klassenstufe 5

## IMPRESSUM

Landratsamt Miltenberg  
Brückenstraße 2  
63897 Miltenberg  
Tel.: 09371 501-0  
Fax: 09371 501-79270  
E-Mail: [info@lra-mil.de](mailto:info@lra-mil.de)

### **Herausgeber:**

Landkreis Miltenberg  
Brückenstraße 2  
63897 Miltenberg  
[www.landkreis-miltenberg.de](http://www.landkreis-miltenberg.de)  
[www.bildungsregion-mil.de](http://www.bildungsregion-mil.de)

### **Redaktion:**

Büro des Landrats  
unter Mitwirkung der Verantwortlichen  
in den jeweiligen Schulen

### **Verantwortlicher im Sinne des Presserechts:**

Bernd Schötterl

### **Layout:**

Landratsamt Miltenberg, Grafik

### **Auflage:**

1700

### **Bildnachweise:**

Titelseite ©pixabay

Seite 3 Landratsamt und Medienzentrum Miltenberg

Seite 4 ©istock jacoblund

Seite 5 und 7 ©istock Drazen Zigic

Seite 6 ©istock monkeybusinessimages

Die Bildrechte der Schulabbildungen liegen - wenn nicht anders angegeben - bei den jeweiligen Schulen.

Miltenberg, im Februar 2026

## Grußwort Stellvertreter des Landrats



Liebe Eltern,  
gegen Ende der Grundschulzeit stehen viele Familien vor der wichtigen Frage, welche weiterführende Schule für ihr Kind der richtige Weg ist. Die große Bandbreite unseres Schulsystems bietet zahlreiche Möglichkeiten – macht die Entscheidung aber nicht immer leicht. Unsere kommunale Schullandschaft ist vielfältig aufgestellt und darauf ausgerichtet, den unterschiedlichen Begabungen, Interessen und Lernwegen der Kinder gerecht zu werden.

Diese Broschüre möchte Sie bei Ihrer Entscheidungsfindung unterstützen, indem sie einen Überblick über die schulischen Angebote in unserem Landkreis gibt. Sie soll Ihnen und Ihrem Kind als Orientierungshilfe dienen. Darüber hinaus empfehle ich Ihnen ausdrücklich, die Schulen auch persönlich kennenzulernen und die jeweiligen Beratungs- und Informationsangebote wahrzunehmen.

Der Übergang von der Grundschule in eine weiterführende Schule ist ein bedeutender Schritt – sowohl für die Kinder als auch für ihre Familien. Dabei sollten wir uns stets

bewusst machen, dass jeder Schulabschluss, unabhängig von der Schulart, eine solide Grundlage für den späteren beruflichen und persönlichen Lebensweg darstellt. Im Mittelpunkt der Überlegungen sollte daher immer die Frage stehen: Welche schulische Laufbahn passt am besten zu den Interessen und Fähigkeiten meines Kindes?

Die Verantwortlichen an unseren Schulen setzen sich mit großem Engagement dafür ein, den Übertritt für alle Kinder erfolgreich zu gestalten und ihnen einen motivierenden Start in diesen neuen Lebensabschnitt zu ermöglichen. Ganz gleich, für welchen Weg Sie sich gemeinsam mit Ihrem Kind entscheiden – ich wünsche Ihrem Kind alles Gute und viel Erfolg für die weitere schulische und persönliche Entwicklung.

*Bernd Schötterl*

Ihr Stellvertreter des Landrats  
Bernd Schötterl



### DAS SCHULANGEBOT AB DER KLASSENSTUFE 5



Kinder in Bayern besuchen vier Schuljahre lang die Grundschule. Daran schließen die Mittelschulen, Realschulen und Gymnasien als weiterführende Schulen an. In dieser Broschüre sind Informationen zu den einzelnen Schulen übersichtlich dargestellt. Zusätzlich enthält die Broschüre Informationen zu den Förderschulen im Landkreis, die Kinder ab der Klassenstufe 5 unterrichten.

Eingangs sind einige nützliche Informationen versammelt, die mehrere oder alle Schularten betreffen. Informationen zu den einzelnen Schularten finden Sie zu Beginn des jeweiligen Abschnitts. Eine Karte verschafft einen Überblick über die Schulstandorte im Landkreis. Über die rechtlichen Regelungen zum Übertritt können Sie sich auf den Seiten des Kultusministeriums oder an den Schulen direkt informieren. Vor Ort beraten Sie auch die Schulberatungsstellen. Die erste Schulwahl nach der Grundschule bedeutet keine abschließende Entscheidung über die schulische Laufbahn des Kindes. Jede Schülerin und jeder Schüler geht einen individuellen Bildungsweg. Regelmäßig gibt es die Möglichkeit, diesen Bildungsweg neuen Gegebenheiten und Zielen anzupassen.

Alle Schulen in Bayern bieten mehrere Möglichkeiten, um Schulabschlüsse zu erreichen. Grundsätzlich gilt: Mit jedem erreichten Abschluss steht der Weg zum nächsthöheren schulischen Ziel offen. Nach dem Prinzip der Durchlässigkeit ermöglicht jede weiterführende Schule den mittleren Schulabschluss.

#### Jugendsozialarbeit an Schulen (JaS)

Jugendsozialarbeit hat das Ziel, Jugendlichen sozialpädagogische Hilfen anzubieten, sie und ihre Eltern bei Problemen und in Krisen zu beraten. Lehrer und Personen, die mit dem Kind in Kontakt stehen, werden ebenfalls in die Arbeit einbezogen. Jugendsozialarbeit an Schulen (JaS) ist dabei an der Schnittstelle zwischen Schule und Jugendhilfe angesiedelt und bietet Hilfe und Förderung direkt in der Schule an.

JaS wird im Landkreis Miltenberg flächendeckend an allen Mittelschulen sowie an der Janusz-Korczak-Schule, der Heinrich-Ernst-Stötzner-Schule, der Main-Limes-Realschule, der Theresia-Gerhardinger-Realschule, der staatlichen Realschule Elsenfeld und an den Berufsschulen Obernburg und Miltenberg angeboten. Die JaS-Fachkräfte konzentrieren ihre Arbeit auf Einzelfallhilfe, soziale Gruppenarbeit und Klassenprojekte sowie Eltern- und Familienarbeit. JaS bietet Unterstützung an, z. B. bei:

- sozialen Problemen in der Schule (z. B. Konflikte mit Mitschülern, Ausgrenzung, Mobbing)
- Verhaltensauffälligkeiten (z. B. Aggressives Verhalten, Diebstahl)
- Probleme mit der Persönlichkeitsentwicklung (z. B. Selbstwertprobleme, Essstörungen, Suizidgedanken)
- familiäre Schwierigkeiten (z. B. Häusliche Gewalt)
- Schulschwierigkeiten (z. B. Schulverweigerung, Versagensangst)
- Konzentrationsschwierigkeiten



## Dabei steht immer das Kind im Mittelpunkt.

### Leistungen für Bildung und Teilhabe

Junge Menschen aus Familien mit niedrigen Einkünften haben unter bestimmten Voraussetzungen Ansprüche auf Leistungen für „Bildung und Teilhabe“ (BuT). Ziel der Leistungen ist es, für diese Kinder und Jugendlichen möglichst gleiche Chancen zur Teilhabe an Bildung, Kultur und sinnvoller Freizeitgestaltung zu schaffen. Vor allem in der Schule soll die Chancengleichheit der Kinder möglichst nicht am Geld scheitern. Grundvoraussetzung für alle Leistungen ist der Bezug einer der folgenden Sozialleistungen: Sozialgeld nach Sozialgesetzbuch II (Bürgergeld), „Sozialhilfe“ nach Sozialgesetzbuch XII, Wohngeld nach dem Wohngeldgesetz oder Kinderzuschlag nach dem Kindergeldgesetz.

2019 wurde mit dem „Starke-Familien-Gesetz“ die Antragstellung vereinfacht und viele Leistungen wurden erhöht. So wird z. B. ein persönlicher Schulbedarf von insgesamt 181 Euro pro Schuljahr anerkannt, Lernförderung ist einfacher verfügbar, soziale Teilhabe etwa in Sportverein oder Musikschule wird monatlich mit maximal 15 Euro unterstützt.

Folgende Aufgaben und Leistungen können durch BuT-Leistungen gefördert werden:

- Angemessene Lernförderung
- Gemeinschaftliche Mittagsverpflegung
- Leistungen zur Teilhabe am sozialen und kulturellen Leben in der Gemeinschaft
- Persönlicher Schulbedarf
- Schulausflüge und Klassenfahrten
- Schülerbeförderung, soweit sie nicht von Dritten übernommen wird

Je nachdem, welche Sozialleistung bezogen wird, sind die Ansprechpersonen:

### Landratsamt Miltenberg, Sozialamt

Telefon: 09371 501-187

E-Mail: Sozialamt-BuT@lra-mil.de

oder

### Jobcenter Landkreis Miltenberg

der jeweilige Leistungssachbearbeiter und Eingangszone

Telefon: 09371 6694-0



Detaillierte Informationen finden Sie auf den Seiten des Landratsamtes zu Bildungs- und Teilhabeleistungen. Auch das Bürgertelefon des Bundesministerium für Arbeit und Soziales ist für Anliegen zum Bildungspaket geschaltet. Sie erreichen die Berater:innen unter 030 221 911 009 von montags bis donnerstags zwischen 8.00 und 20.00 Uhr.

## Schülerbeförderung

Das Landratsamt ist zuständig für die notwendige Beförderung von Schüler:innen an den Realschulen, Gymnasien und Förderschulen des Landkreises (Janusz-Korczak-Schule in Elsenfeld, Heinrich-Ernst-Stötzner-Schule in Miltenberg). Ein Beförderungsanspruch besteht, wenn der Schulweg ab der Jahrgangsstufe 5 mehr als drei Kilometer beträgt und die besuchte Schule die nächstgelegene ist. Als nächstgelegene Schule gilt diejenige Schule der gewählten Schulart, Ausbildungs- und Fachrichtung, die mit dem geringsten Beförderungsaufwand erreichbar ist.

Alle Informationen, Online-Erfassungsbogen für die Schülerbeförderung und Regelungen zur Fahrtkostenrückerstattung finden Sie auf den jeweiligen Seiten des Landratsamtes.

Nähere Auskünfte erhalten Sie beim

### Landratsamt Miltenberg

– Schülerbeförderung –

Brückenstraße 2

Miltenberg

Telefon: 09371 501-340 oder 341.

E-Mail: [schuelerbefoerderung@lra-mil.de](mailto:schuelerbefoerderung@lra-mil.de)

## Fahrradaktion

Im Rahmen der Schülerbeförderung fördert das Landratsamt auch das Radfahren. Beförderungsberechtigte Schüler:innen an Realschulen, Gymnasien und Förderschulen des Landkreises (Janusz-Korczak-Schule in Elsenfeld, Heinrich-Ernst-Stötzner-Schule in Miltenberg) haben die Möglichkeit, das gesamte Schuljahr oder ab dem Monat Mai auf die Fahrkarte zu verzichten und den Schulweg mit dem Rad zurückzulegen. Beförderungsberechtigt ist, wessen einfacher Schulweg mehr als drei Kilometer beträgt, sofern die besuchte Schule die nächstgelegene ist und die sonstigen Vorgaben der Schülerbeförderung erfüllt sind.

Der Antrag auf Teilnahme an der Fahrradaktion muss bis spätestens 30. September bei einer Teilnahme für das gesamte Schuljahr, beziehungsweise bis 31. Mai bei einer Teilnahme ab Mai dem Landratsamt Miltenberg vorliegen. Als Entschädigung werden je Entfernungskilometer und Schultag fünf Cents erstattet. Falls an Regentagen Einzelfahrscheine gelöst werden, können für diese Tage die entstandenen Fahrtkosten mit öffentlichen Verkehrsmitteln zur Erstattung eingereicht werden. Alle Informationen, Bedingungen und Formulare finden Sie auf der entsprechenden Internetseite des Landratsamtes.

Nähere Auskünfte erhalten Sie beim

### Landratsamt Miltenberg

– Schülerbeförderung –

Brückenstraße 2

Miltenberg

Telefon: 09371 501-340 oder 341.

E-Mail: [schuelerbefoerderung@lra-mil.de](mailto:schuelerbefoerderung@lra-mil.de)







## Beratungsangebote

Im Bereich Grund- und Mittelschule steht Schüler:innen und Eltern das Beratungsteam des Staatlichen Schulamts Miltenberg zur Seite. Es besteht aus Schulpsycholog:innen und Beratungslehrkräften.

Die Schulberatung im Schulamtsbezirk Miltenberg berät Schüler:innen, Erziehungsberechtigte und Schulen zu den folgenden Themen:

- Schullaufbahn
- Inklusion
- Eintritt in das bayerische Schulsystem aus dem In- und Ausland
- Lern- und Leistungsschwierigkeiten
- Verhaltensprobleme
- Entwicklungsstörungen und besondere Begabungen
- Schulische Konflikte, Mobbing
- Entscheidungshilfen bei schwierigen Beratungssituationen
- Krisenintervention und -bewältigung

Staatliches Schulamt im Landkreis Miltenberg  
Fährweg 35  
63897 Miltenberg  
Telefon: 09371 501-562  
Fax: 09371 501-79562  
E-Mail: [schulamt@lra-mil.de](mailto:schulamt@lra-mil.de)  
[www.schulamt-miltenberg.de](http://www.schulamt-miltenberg.de)

Auf den Internetseiten des Staatlichen Schulamts finden Sie die Schulpsycholog:innen und Beratungslehrkräfte für Grund- und Mittelschulen im Landkreises Miltenberg.

Außerdem finden sich für diese Schulen übergreifende Ansprechpartner zu den verschiedensten Themen.

## Inklusionsberatung

Das Beratungsangebot im Bereich der Grund-, Mittel- und Förderschulen zeichnet sich dadurch aus, dass es überörtlich und interdisziplinär angelegt ist und mit der Eingliederungs- und Jugendhilfe, den Schulaufwandsträgern sowie den örtlichen Behindertenbeauftragten eng zusammenarbeitet.

Eltern von Kindern mit (vermutetem) sonderpädagogischen Förderbedarf können sich dort neutral über die verschiedenen schulischen Möglichkeiten der Inklusion aufklären und beraten lassen.

Ansprechpartnerinnen der Inklusionsberatung:

Susanne Dreger,  
Grundschullehrkraft Profilschule Inklusion  
Grundschule Mönchberg

sowie

Eva-Maria Eck,  
Studienrätin im Förderschuldienst  
Förderzentrum Lernen Janusz-Korczak-Schule Elsenfeld  
E-Mail: [inklusion@lra-mil.de](mailto:inklusion@lra-mil.de)

Sprechstunde:

Donnerstag 09:00 – 12:00 Uhr  
09371 501 567 / 0152 248 469 22

## Förderstelle für Kinder der Grundschule mit Schwierigkeiten beim Erlernen von Mathematik:

Wie komme ich in Kontakt mit der Förderstelle?

1. Über die Schulleitung der Grundschule Ihres Kindes
2. Ansprechpartnerinnen der Förderstelle:

Theresa Atzmüller  
Förderlehrerin an der Grundschule Bürgstadt  
E-Mail: [t.atzmueller.rechenfoerderstelle@schulamt-miltenberg.de](mailto:t.atzmueller.rechenfoerderstelle@schulamt-miltenberg.de)

Pia Heßler  
Schulpsychologin und Lehrerin an der Grundschule Miltenberg  
E-Mail: [foerderstelle.rechenschwaecher@schulamt-miltenberg.de](mailto:foerderstelle.rechenschwaecher@schulamt-miltenberg.de)

Der **Berater für digitale Bildung** im Landkreis Miltenberg macht medienpädagogische Angebote und bietet für Eltern unter anderem Infoabende zur sicheren Smartphone- und Internetnutzung, zur Prävention von Cybermobbing und zu Datenschutzthemen an. Er berät Schüler:innen und Eltern.

Ansprechpartner ist:

Felix Behl, Beratungsrektor  
Medienpädagogischer Berater für digitale Bildung  
Staatl. Schulamt MIL  
Fährweg 35  
63897 Miltenberg  
E-Mail [behl@bdb-bay.de](mailto:behl@bdb-bay.de)  
Telefon: 09371 501 568  
[www.medienwart.de](http://www.medienwart.de)

Die **zentrale Beratungseinrichtung** für alle Schulen und Schularten in Unterfranken und im Landkreis Miltenberg ist die Staatliche Schulberatungsstelle von Unterfranken. Dort werden Schülerinnen und Schüler, Eltern sowie Lehrkräfte von Beratungslehrkräften, Schulpsychologinnen und Schulpsychologen kostenfrei beraten. Die Beratung ist neutral, freiwillig, streng vertraulich und lösungsorientiert. Darüber hinaus können Sie sich auch an das Beratungsteam an der jeweiligen Schule vor Ort wenden.

Hier erreichen Sie die jeweiligen Kontaktpersonen:

Staatliche Schulberatung für Unterfranken  
Ludwigkai 4, 97072 Würzburg  
Telefon: 0931 260775-0  
Mail: [mail@schulberatung-unterfranken.de](mailto:mail@schulberatung-unterfranken.de)  
[www.schulberatung.bayern.de/staatliche-schulberatungsstellen/unterfranken](http://www.schulberatung.bayern.de/staatliche-schulberatungsstellen/unterfranken)

Auf den Internetseiten der Staatlichen Schulberatung Unterfranken finden Sie die aktuellen Ansprechpersonen für die verschiedenen Schularten.

# WEITERFÜHRENDE SCHULEN UND FÖRDERZENTREN IM LANDKREIS MILTENBERG





## MITTELSCHULEN

Die Mittelschule umfasst die Jahrgangsstufen 5 bis 9 bzw. 10 und ist stark auf berufsbezogene Inhalte ausgerichtet. Alle Mittelschulen bieten ein gebundenes oder offenes Ganztagsangebot.

Folgende Abschlüsse sind möglich:

- Erfolgreicher Mittelschulabschluss nach Jahrgangsstufe 9
- Erfolgreicher Abschluss der Mittelschule in der Praxisklasse und Deutschklasse
- Qualifizierender Mittelschulabschluss (mit Leistungsfeststellung) nach Jahrgangsstufe 9
- Mittlerer Schulabschluss im Mittlere-Reife-Zug der Mittelschule (nach Abschlussprüfung in Jahrgangsstufe 10, gleichwertig dem Realschulabschluss)
- Bewerber:innen, die an der von ihnen besuchten Schule den jeweiligen Abschluss nicht erwerben können oder die keiner Schule angehören, können an Mittelschulen
  - o die Prüfungen zum erfolgreichen Mittelschulabschluss,
  - o die besonderen Leistungsfeststellungen zum qualifizierenden Mittelschulabschluss sowie
  - o die Prüfungen zum mittleren Schulabschluss an der Mittelschule als externe Bewerber:innen ablegen.

Die Mittelschulen im Landkreis Miltenberg sind in Schulverbünden organisiert. So ist sichergestellt, dass allen Schüler:innen die wesentlichen Bildungsangebote der Mittelschule im Schulverbund angeboten werden. Im Rahmen der Zusammenarbeit bleiben die einzelnen Schulen aber eigenständig und haben eigenständige Schulleiter.

Für Mittelschulen gibt es festgelegte Einzugsgebiete, sogenannte Schulsprengel.

Mittelschüler:innen müssen in der Regel die Schule besuchen, in deren Schulsprengel sie ihren gewöhnlichen Aufenthalt (Wohnort) haben. Auf den Seiten des Kultusministeriums Bayern finden Sie eine Karte mit den Schulsprengeln für Grund- und Mittelschulen in Bayern.

### Mittelschulverbünde

- Mittelschulverbund Amorbach – Großheubach – Kleinheubach
- Mittelschulverbund Mainbogen mit den Mittelschulen in Erlenbach, Klingenberg und Wörth
- Mittelschulverbund Main-Mümling mit den Mittelschulen in Großwallstadt/Niedernberg und Obernburg
- Mittelschulverbund Miltenberg – Bürgstadt – Faulbach
- Mittelschulverbund Main-Elsava mit den Mittelschulen in Elsenfeld, Sulzbach, Leidersbach, Kleinwallstadt und Eschau

### Mittlere-Reife-Zug

Der Mittlere-Reife-Zug (auch M-Zug, M-Zweig oder M-Klasse) ist ein Teil des Bildungsangebotes an der bayerischen Mittelschule und führt zum Mittleren Schulabschluss. In jedem Mittelschulverbund wird ein Mittlere-Reife-Zug angeboten. Die Zusammenarbeit im Schulverbund stellt sicher, dass alle Schüler:innen das Angebot wahrnehmen können. Der Mittlere-Reife-Zug bildet eine eigene Klasse. Der M-Zug beginnt in der siebten (M7) und endet in der zehnten Klasse (M10). Bei entsprechenden Leistungen besteht die Möglichkeit zum Übertritt in die Fachoberschule oder in eine Einführungs-klasse am Gymnasium.

### Vorbereitungsklasse 9+2

Schüler:innen mit einem bestandenen Qualifizierenden Mittelschulabschluss, welche die Zugangsvoraussetzungen zur Klasse M10 knapp verpasst haben, können die sog. Vorbereitungsklasse (9+2) in zwei Jahren besuchen. Dieses Angebot führt in zwei Schuljahren zum Mittleren Schulabschluss. Derzeit kann regelmäßig eine Klasse an der Mittelschule Wörth eingerichtet werden.

### Praxisklasse

Die Praxisklasse ist ein Modell der Förderung von Schüler:innen der Mittelschule mit großen Lern- und Leistungsrückständen, die durch eine spezifische Förderung zu einer positiven Lern- und Arbeitshaltung geführt und durch die Kooperation mit der Wirtschaft und mit Betrieben (Praktika) in das Berufsleben begleitet werden können. Am Ende des Praxisklassenbesuchs haben die Schüler:innen die Möglichkeit, den theorieentlasteten Mittelschulabschluss zu erwerben. Die Praxisklasse ist fest an der Barbarossa-Mittelschule Erlenbach am Main verortet.

### Deutschklasse

Für bereits schulpflichtige Schüler:innen ohne oder mit nur rudimentären Deutschkenntnissen werden sog. Deutschklassen eingerichtet. In der Regel ist nach Ablauf des ersten voll besuchten Schuljahres ein Wechsel in eine Regelklasse vorgesehen. Deutschklassen werden je nach Bedarf an verschiedenen Standorten im Landkreis eingerichtet.

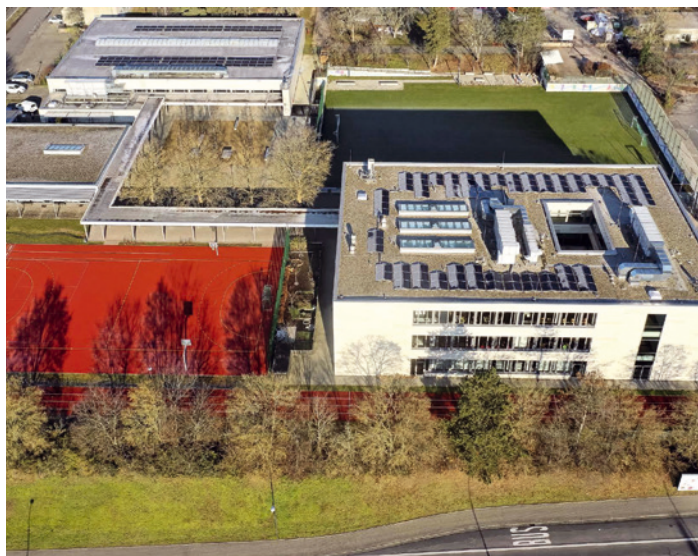
### JaS

Jugendsozialarbeit an Schulen gibt es flächendeckend an allen Mittelschulen im Landkreis.

### Berufseinstiegsbegleitung – BerEB

Berufseinstiegsbegleiter bieten Jugendlichen und jungen Erwachsenen mit Unterstützungsbedarf Hilfe beim Erreichen des Schulabschlusses, bei der Berufswahl sowie bei der Aufnahme einer Berufsausbildung.

### BARBAROSSA-MITTELSCHULE



Wir sind Startchancen-Schule. Die Barbarossa-Mittelschule wurde für das Startchancen Programm ausgewählt. Wir zählen damit zu den ersten 100 Schulen in Bayern, die an diesem Programm teilnehmen dürfen. Mittlerer-Reife-Zug wechselt im Schulverbund Mainbogen. Im Schuljahr 2025/2026 befinden sich die M8 und M10 an der Barbarossa-Mittelschule; Offene Ganztagschule mit Mittagsverpflegung und Hausaufgaben-Betreuung; Mensa; Praxisklasse; Jugendsozialarbeit; Kooperationen mit der Johannes-de-la-Salle-Berufsschule; Kooperation mit Berufsfachschule für Altenpflege Erlenbach (PIZ)

#### Kontakt Daten/Adresse:

Barbarossa-Mittelschule  
Elsenfelder Straße 53  
63906 Erlenbach a. M.

Tel.: 09372 944 083  
Fax: 09372 944 084  
schule@ms-erlenbach.de  
www.vs-erl.de

#### Schulleiterin:

Simone Schiller

**Schüler:innen:** 269

**Klassen:** 14

**Lehrer:innen:** 28

#### Termine zum Schulwechsel:

Informationse Elternabend für die Praxisklasse:  
Der Termin wird auf unserer Schulhomepage  
www.vs-erl.de veröffentlicht.

#### Besonderheiten:

- Startchancen-Schule
- Offene Ganztagschule mit Hausaufgabenbetreuung
- Mittagessen im Rahmen des Ganztagsangebots in der Schulmensa
- Jugendsozialarbeit (Nicole Weis)
- Praxisklasse für den gesamten Schulamtsbezirk Miltenberg
- Kunstprojekt in Zusammenarbeit mit dem Kunstnetz Miltenberg
- Pausenverkäufe
- Kooperation mit der Berufsfachschule und Altenpflege (PIZ) in Erlenbach

#### Wahlfächer:

Schulhausgestaltung, Schulgarten

#### Musik, Kunst, Theater:

Kunstprojekt

#### Sport:

Teilnahme an verschiedenen Wettkämpfen

## GEORG-KEIMEL-MITTELSCHULE

### Kontakt Daten/Adresse:

Georg-Keimel-Mittelschule Elsenfeld  
Mühlweg 22  
63820 Elsenfeld

Tel.: 06022 509 800  
Fax: 06022 509 801  
info@mittelschule-elsfeld.de  
www.mittelschule-elsfeld.de

### Schulleiter:

Andreas Fischer

**Schüler:innen:** 255

**Klassen:** 12

**Lehrer:innen:** 25

### Termine zum Schulwechsel:

Infoabend zum Übertritt in den Mittlere-Reife-Zug nach dem Zwischenzeugnis: Einladung erfolgt über die Schulen im Verbund, Infoabend und -tag für neue Fünftklässler im Juli (Termine werden noch bekannt gegeben), Schultutoren  
Anmelde- und Prüfungstermine: siehe Schulhomepage „Termine“

Mittelschule von 5. bis 9. Jahrgangsstufe (Schulsprengel Elsenfeld, Rück-Schippach, Eichelsbach); Mittlere-Reife-Zug (7. bis 10. Jahrgangsstufe) für den Mittelschulverbund „Main-Elsava“ (Elsenfeld, Eschau, Kleinwallstadt, Leidersbach, Sulzbach).



### Besonderheiten:

- Deutschklasse für neu zugezogene Schüler:innen ohne Deutschkenntnisse
- Offene Ganztagschule
- Jugendsozialarbeit in Vollzeit
- Ganztägige Berufseinstiegsberatung (8./9. Jahrgangsstufe)
- Referenzschule für Medienbildung
- Kooperation mit der GbF Aschaffenburg
- zwei Projektwochen

### Musik, Kunst, Theater:

Schulband, Homepage

### Sport:

Schulmannschaft Handball, Fußball und Basketball

# MITTELSCHULE BÜRGSTADT



## Kontakt Daten/Adresse:

Grund- und Mittelschule Bürgstadt  
Jahnstr. 2a, 63927 Bürgstadt

Tel.: 09371 2133 Fax: 09371 4465  
verwaltung@volksschule-buergerstadt.de  
www.gum-buergerstadt.de

## Schulleiter:

Michael Hren

Schüler:innen: 160

Klassen: 9

Lehrer:innen: 18

## Termine zum Schulwechsel:

Elternabend mit Schulhausführung für Eltern der neuen Fünftklässler: 19. März 2026

Jährlicher Kennlerntag der neuen Fünftklässler: im Juli 2026

Individuelle Beratungsgespräche für die zukünftige 5.

Jahrgangsstufe bis Mai 2026

Anmeldezeitraum: 04.05.2026 – 08.05.2026

Mittelschule 5. bis 9. Jahrgangsstufe mit Offener Ganztagschule und Jugendsozialarbeit an Schulen.

## Besonderheiten:

- Fertigstellung der Generalsanierung der Schule 2026
- Umweltschule
- Offene Ganztagschule:
  - Montag - Donnerstag von 13:00 – 15:45 Uhr
  - ermöglicht die Vereinbarkeit von Familie und Beruf
  - fördert die Chancengleichheit von Kindern
- iPad-unterstützter Unterricht, digitale Flachbildschirme & Dokumentenkameras in allen Klassen
- Notebookausleihe für Schüler:innen im Distanzunterricht oder für die reguläre Arbeit zu Hause möglich
- Bundeslandübergreifende Schulk Kooperationen: Schüler:innen besuchen die Schule aus angrenzenden Bundesländern
- Mitwirkung bei ortsansässigen Projekten (Helfen verbindet, KJG-Weihnachtsaktion, Weihnachtstrucker der Johanniter, Nibelungen-Jugendwanderweg, Eichelsetzaktionen mit Förster usw.)
- Jugendsozialarbeit (Sozialpädagogin) an unserer Schule
- Intensive Zusammenarbeit mit Beratungslehrkräften, Schulpsychologen, Mobiler Sonderpädagogischer Dienst
- Inklusion von Schüler:innen mit Handicap
- Intensive Berufs- und Praxisorientierung:
  - Enge Kooperation mit Ausbildungsbetrieben in der näheren Umgebung
  - Innerschulische Vorträge zur Berufsorientierung
  - Betriebserkundungen in potenziellen Ausbildungsbetrieben im Ort und Umgebung
  - zwei einwöchige Betriebspraktika in der 7. Jgst. im bfz mit Potenzialanalyse
  - zweiwöchiges Betriebspraktikum in der 8. Jgst.

- einwöchiges Betriebspraktikum in der 9. Jgst.
- örtliche Betriebe stellen sich in unserer Schule vor
- intensive Zusammenarbeit mit regionalen Betrieben und Ausbildungs- und Weiterbildungseinrichtungen (Berufsbildungsmesse in der Schule)
- Elternabend für die Eltern der neuen Fünftklässler im März
  - Vorstellung der Schule
  - Kennenlerntag explizit für die neuen Fünftklässler im Juli
- gute Zusammenarbeit mit vielen ortsansässigen Vereinen / Bläserklasse
- regelmäßige Teilnahme an Wettbewerben
- Schulprojekte mit dem Kunstnetz im Landkreis Miltenberg
- regelmäßige Schullandheimfahrten
- einzigartiges Modellprojekt „Mittelschule Kooperation Kunst“ in Unterfranken

## Fremdsprachen und internationale Kontakte:

- Englisch ab dem 5. Schuljahr

## Wahlfächer:

Technik, Wirtschaft, Soziales, Informatik, Werken-Gestalten (zwei voll ausgestattete große Computerräume, Technikraum, große Schulküche)

## Musik, Kunst, Theater:

Schülerband, Projekte mit dem Kunstnetz im Landkreis Miltenberg, Lernwerkstatt, Zeichensaal, Musiksaal

## Sport:

breitgefächerte Angebote mit Schulmannschaften, große Sporthalle und Außensportanlage direkt an der Schule, Schwimmkurse, Eislaufen



## MITTELSCHULE FAULBACH

### Kontakt Daten/Adresse:

Grund- und Mittelschule Faulbach  
An der Schule 1  
97906 Faulbach

Tel.: 09392 93351  
verwaltung@vsfaulbach.de  
www.vsfaulbach.de

### Schulleiter:

Axel Keppler

**Schüler:innen:** 115

**Klassen:** 5

**Lehrer:innen:** 17

### Termine zum Schulwechsel:

Tag der Offenen Tür: 29. Januar 2026

Jährlicher Kennlerntag der neuen Fünftklässler: im Juli 2026

Individuelle Beratungsgespräche für die zukünftige

5. Jahrgangsstufe bis Mai 2026

Anmeldezeitraum: 04.05. – 08.05.2026

An unserer Mittelschule bieten wir den Schüler:innen der Klassen 5 – 9 im Rahmen des Schulprofils INKLUSION spezielle Förderung und individuelles Lernen sowie eine vertiefte Berufsorientierung. Unser Ziel ist es, unsere Schüler:innen in ihrer Persönlichkeit zu stärken und sie auf ihrem Weg zu einem selbstständigen Leben in der Gesellschaft bestmöglich zu unterstützen. Wir erlangten für unsere Bemühungen den MODUS-Status bei der Externen Evaluation im Mai 2017 sowie mehrere Auszeichnungen durch die Hertie-Stiftung zur „Starken Schule“ seit dem Jahr 2013. Seit Oktober 2020 sind wir Mitglied des Aktions-Bündnisses „Humane Schule“ (AHS).

### Besonderheiten:

- Individuelle Lernförderung in allen Klassen – unterstützt durch eine Sonderschullehrkraft im Rahmen des Profils Inklusion, eine Förderlehrkraft sowie eine Beratungslehrkraft direkt vor Ort.
- Intensive Berufsorientierung durch enge Kooperation und spezielle Projektstage mit der regionalen Wirtschaft und der Gesellschaft zur beruflichen Förderung (GbF) ab der 5. Klasse.
- Spezielles Angebot eines „Besonderen Unterrichts“ je nach Stundenzuteilung: Bike-Pool-Schule, „Handy-Helden“, Schwimm-AG, AG-Buchführung (9. Klasse), Robotik-AG, Streitschlichterausbildung, Schülerlotsenausbildung, Sanitäterausbildung, Teammitglied in der Schülerfirma „Faulbacher Kreativität & Genuss“ im Bereich Pausensnacks & Catering oder in unserem Schreibwarenladen „Tintenklecks“ im Bereich Buchhaltung, Inventur und Verkauf.
- Persönlichkeitsstärkung und Förderung des Sozialen Miteinanders durch „Team-Time“ Projektstage, „Auszeitraum“, Gewalt-, Suchtprävention und (Cyber-)Mobbing- sowie Sicherheitsprojekte in Kooperation mit der Kinder- und Jugendhilfe, dem Teampark Hobbach und der Bundes- und Landespolizei (WÜ und MIL).
- JaS: Jugendsozialarbeit an unserer Mittelschule direkt vor Ort.



- Offene Ganztagschule bis 16 Uhr: Warme Mittagssnacks, Hausaufgabenbetreuung, Quali-Vorbereitung, zusätzliche künstlerische und sportliche Angebote am Nachmittag.
- Neu saniertes Schulhaus mit 2 neuen EDV-Räumen und hochwertiger digitaler Ausstattung in jedem Klassenzimmer (SMART-Displays); voll ausgestattete, große neue Schulküche; neu sanierte Turnhalle; neu gestaltete Pausenhöfe mit Bewegungs- und Kletterlandschaften.
- Klassen 7 – 9 nehmen an der digitalen Schule der Zukunft teil (1:1- Ausstattung der Schüler mit digitalen Endgeräten)
- Mehrmals Ausrichter des Bundeskongresses „Aktion-Humane-Schule“ (AHS).
- Neue Schülerbücherei mit 2.000 Büchern für GS und MS

### Fremdsprachen und internationale Kontakte:

- Englisch ab der 5. Klasse
- Schulpatenschaft mit der Kaula Basic School in Sambia
- Erasmus-Schule mit den Schwerpunkten: Inklusion & Reformpädagogik (Südtirol)

### Wahlfächer:

Obligatorische Wahlfächer ab der 7. Klasse: Technik, Wirtschaft, Soziales, Informatik, Kunst, Musik.  
Zusätzliches Wahlfach: Buchführung in Klasse 9.

### Musik, Kunst, Theater:

Jährliche Teilnahme am Projekt „Praxis an Mittelschulen“ mit dem Stelenprojekt der Abschlussklassen sowie der Jungen Oper Detmold

### Sport:

Neu sanierte Turnhalle und große Außensportanlage. Hallenbad im Haus mit wöchentlich fest eingeplantem Schwimmunterricht und Teilnahme an Wettkämpfen. Weitere regelmäßige Teilnahme an verschiedenen Sportevents: Mountainbike, Volleyball, jährlicher Spendenlauf und verschiedene Sportprojektstage (Fußballturnier, Eislaufen, BJS, „Action mit Herz“, ...)



Sulzbach am Main

## HERIGOYEN MITTELSCHULE



Die Mittelschule Sulzbach ist Teil des Mittelschulverbundes „Main Elsave“. Wir freuen uns über Schüler:innen nach der 4. Klasse aus den Verbundgemeinden Leidersbach und Kleinwallstadt in der Regelklasse 5 und 6.

### Besonderheiten:

- digitale Mittelschule
- Förderverein der Herigoyen Grund- und Mittelschule
- offene Betreuung in der Grundschule bis 16 Uhr
- offene Betreuung in der Mittelschule bis 16 Uhr
- Frisch-Küche (wird jeden Tag von Köch:innen frisch zubereitet)
- Hausaufgabenbetreuung
- verschiedene AGs
- Schwerpunkt Lern- und Unterrichtsunterstützung
- Deutschförderung für Schüler:innen mit Deutsch als Zweitsprache
- Jugendsozialarbeit in Grund- und Mittelschule mit Beratung, Unterstützung und Begleitung von Schüler:innen sowie Familien / Eltern bei Problemen in oder außerhalb der Schule
- intensive Zusammenarbeit von Beratungskräften, Schulpsycholog:innen und Mobilem Sonderpädagogischen Dienst (MSD)
- Schulhundkonzept

### Kontakt Daten/Adresse:

Herigoyen Grund- und Mittelschule  
Hollerweg 17  
63834 Sulzbach a. Main

Tel.: 06028 6488  
Fax: 06028 994564  
verwaltung@schule-sulzbach.de  
www.schule-sulzbach.de

### Schulleiterin:

Katja Kuhn

**Schüler:innen:** 45

**Klassen:** 2

**Lehrer:innen:** 5

### Termine zum Schulwechsel:

Termine sind auf der Homepage veröffentlicht.  
Jährlicher Kennlerntag für die neuen Schüler:innen der 5. Jahrgangsstufe. Ab Jahrgangsstufe 5: Kooperation mit den Verbundschulen Leidersbach und Kleinwallstadt

### Fremdsprachen und internationale Kontakte:

- bilinguale Grundschule (Englisch)
- Demokratieerziehung: SMV

### Musik, Kunst, Theater:

Kunst, Chor, musikalische Grundausbildung (zusammen mit dem Musikverein), Theater

### Sport:

Yoga, SAGs, Schach

## JOHANNES-OBERNBURGER-MITTELSCHULE

### Kontakt Daten/Adresse:

Johannes-Obernburger-Mittelschule  
Oberer Neuer Weg 41  
63785 Obernburg

Tel.: 06022 8302  
verwaltung@vsobernburg.de  
www.vsobernburg.de

### Schulleiter:

Frank-Carsten Linke

**Schüler:innen:** 172

**Klassen:** 9

**Lehrer:innen:** 20



Die Mittelschule Obernburg bildet zusammen mit der Mittelschule Großwallstadt den Schulverbund Main-Mömlingen. Wir freuen uns, dass wir deshalb nach der 6. Jahrgangsstufe auch Schüler:innen aus den Verbundgemeinden Großwallstadt und Niedernberg bei uns begrüßen dürfen. Für alle Schüler:innen besteht von Montag bis Donnerstag die Möglichkeit einer kostenfreien Betreuung durch unseren offenen Ganztag. In unserer Mensa können alle, die den offenen Ganztag besuchen, ein kostenpflichtiges warmes Mittagessen erhalten.

### Besonderheiten:

- Offener Ganztag von der 5. – 9. Jahrgangsstufe
- Hausaufgabenbetreuung
- Vertiefte Berufsorientierung durch Kooperationspartner
- Jugendsozialarbeit an Mittelschulen
- Klassenfahrten und Projekte besonders in der 9. Jahrgangsstufe

### Fremdsprachen und internationale Kontakte:

Englisch

### Wahlfächer:

Ernährung und Soziales, Technik,  
Wirtschaft und Kommunikation

### Sport:

SAGs „Sport in Schule und Verein“ in Kooperation mit den örtlichen Sportvereinen, Teilnahme an Schulsportwettbewerben

### JOSEF-ANTON-ROHE-MITTELSCHULE



#### Kontakt Daten/Adresse:

Josef-Anton-Rohe-Mittelschule  
Weibersweg 22  
63839 Kleinwallstadt

Tel.: 06022 654361  
verwaltung@JAR-schule.de  
www.jar-schule.de

#### Schulleiter:

Matthias Langer

**Schüler:innen:** 206

**Klassen:** 10

**Lehrer:innen:** 20

#### Termine zum Schulwechsel:

Aktuelle Termine finden Sie auf unserer Homepage unter [www.jar-schule.de](http://www.jar-schule.de)

Die Mittelschule Kleinwallstadt bildet zusammen mit den Mittelschulen Elsenfeld, Eschau, Leidersbach und Sulzbach den „Schulverbund Main-Elsava“. Wir freuen uns, dass wir daher nach der 4. Jahrgangsstufe in unseren gebundenen Ganztagsklassen auch Schüler:innen aus den Verbundgemeinden bei uns in Kleinwallstadt sowie am Schulstandort in Hofstetten begrüßen dürfen.

#### Besonderheiten:

- Gebundene Ganztagsmittelschule von der 5. – 9. Jahrgangsstufe
- Vielfältige Arbeitsgemeinschaften in gebundenem Ganztags, u. a. „Geschichtsforscher“, „Soziales Wirken“, „Schulgarten“ in Kooperation mit der Gemüseackerdemie, „Kreativ AG“, „Basketball“, „Tischkicker“
- Fair-Trade-Schule
- Vertiefte Berufsorientierung, Berufseinstiegsbegleitung, Berufsmessestützpunkt
- Kooperation mit Rohe'scher Stiftung
- Jugendsozialarbeit an Schulen (JaS) in Grund- und Mittelschulen
- Deutschförderung für Schüler:innen mit Deutsch als Zweitsprache
- Standort einer Deutschklasse 7 – 9

#### Fremdsprachen und internationale Kontakte:

- Englisch
- Urafiki – Tansania/Njombe und Peru/Lima

#### Wahlfächer:

Ernährung und Soziales, Technik, Wirtschaft und Kommunikation, Tastschreiben, Informatik

#### Sport:

SAGs „Sport in Schule und Verein“ in Kooperation mit den örtlichen Sportvereinen, Teilnahme an Schulsportwettbewerben

## KARDINAL-DÖPFNER-MITTELSCHULE

### Kontakt Daten/Adresse:

Kardinal-Döpfner-Mittelschule  
Schulstr. 8  
63868 Großwallstadt

Tel.: 06022 21791  
Fax: 06022 654067  
verwaltung@kds-grosswallstadt.de  
www.kds-grosswallstadt.de

### Schulleiter:

Horst Kern, Rektor  
Volker Knüpfing,  
Konrektor

**Schüler:innen:** 176

**Klassen:** 7

**Lehrer:innen:** 23

### Termine zum Schulwechsel:

Anmelde- und Prüfungstermine werden auf der Schulhomepage [www.kds-grosswallstadt.de](http://www.kds-grosswallstadt.de) veröffentlicht.

An der Mittelschule Großwallstadt ist der M-Zweig (7. – 10. Klasse) des Schulverbundes „Main-Mümling“ der Gemeinden Obernburg, Mömlingen, Niedernberg und Großwallstadt beheimatet. An den Standorten Großwallstadt und der Außenstelle in Niedernberg versuchen wir sozialwirksam, die Kinder bestmöglich auf ihren weiteren Lebensweg vorzubereiten. Dabei spielt das Miteinander von Schüler:innen und Lehrer:innen eine sehr große Rolle.

### Besonderheiten:

- Offenes Ganztagsangebot mit Hausaufgabenbetreuung und Prüfungsvorbereitung für die Abschlussklassen (9. und 10. Klassen) durch ein erfahrenes Team aus Betreuern und FSJ-Kräften
- Mittagessen im Rahmen des Ganztagsangebots in der Schulmensa
- Schülermentoren übernehmen Verantwortung für ihre Mitschüler, z.B. im Pausensport
- Projekte der Jugendsozialarbeit an Schulen (JAS) zum besseren Miteinander in den Klassen im Klassenverband, Kleingruppen und Einzelgesprächen
- Tablet-Klasse ab Jgst. 7 im Rahmen des Förderprogramms Digitale Schule der Zukunft



### Wahlfächer:

Informatik

### Sport:

Jährlicher Schulsportkurs. Die Schulmannschaften Fußball und Handball sind traditionell stark und haben mehrfach an überregionalen Wettbewerben teilgenommen. Kooperationen mit den Handballern vom TV Großwallstadt und „Ring und Raufen“ mit gehandicapten Kindern der Richard Galmbacher Schule Elsenfeld.



# MITTELSCHULE GROßHEUBACH



## Kontakt Daten/Adresse:

Mittelschule Großheubach  
Bachgasse 44  
63920 Großheubach  
  
Tel.: 09371 650600  
Fax: 09371 6506020  
sekretariat@vs-grossheubach.de  
www.vs-grossheubach.de

## Schulleiterin:

Ulrike Maier, Rektorin

**Schüler:innen:** 147

**Klassen:** 7

**Lehrer:innen:** 15

## Termine zum Schulwechsel:

Termine werden auf der Homepage rechtzeitig bekannt gegeben.

An der Mittelschule Großheubach arbeiten wir unter dem Grundsatz „Miteinander – Füreinander“. Miteinander wertschätzend, respektvoll und vertrauensvoll umgehen, aber auch miteinander lernen und lachen und füreinander da sein, bestimmen unser Schulleben. Es ist weiterhin unser Ziel, mit viel Bewegung und einer stressfreien positiven Lernatmosphäre eine gesunde Lebenswelt Schule zu schaffen. Wir verstehen unseren Bildungsauftrag als ganzheitliche, am Schüler orientierte Arbeit mit dem Ziel, die individuellen Fähigkeiten unserer Schüler:innen zu fördern. Dabei unterstützen uns die hervorragende Ausstattung mit digitalen Medien in allen Klassenzimmern und Fachräumen sowie mehrere iPad-Klassensätze. Ab Jahrgangsstufe 7 sieht unser Medienkonzept die 1:1 – Ausstattung mit iPads vor, für die die Eltern eine Förderung beantragen können. An der Mittelschule Großheubach kann man den Qualifizierenden Mittelschulabschluss und den Mittleren Abschluss ablegen.

## Fremdsprachen und internationale Kontakte:

- Englisch

## Wahlfächer:

Buchführung, Schulsanitätsdienst, Sport und Musik AGs je nach Stundenzuweisung

## Sport:

Fußball, Tischtennis, Volleyball, Tanzen, Ballspiele als mögliche AGs je nach Stundenzuweisung

## Besonderheiten:

- Die Mittelschulen Amorbach, Kleinheubach und Großheubach arbeiten in einem Schulverbund in enger Kooperation.
- Fit4Future – Schule in Zusammenarbeit mit der DAK und der Cleven-Stiftung
- Berufsorientierung mit Berufseinstiegsbegleitung
- Jugendsozialarbeit an Mittelschulen
- Klassenfahrten und Projekte mit dem Schwerpunkt Kooperation und Soziales Miteinander
- AGs je nach Stundenzuteilung
- zwei ausgebildete Schulhundeteams im Rahmen des Konzeptes „Hundgestützte Pädagogik“



## MITTELSCHULE KLEINHEUBACH

### Kontakt Daten/Adresse:

Mittelschule Kleinheubach  
Friedenstr. 4  
63924 Kleinheubach

Tel.: 09371 4324 Fax: 09371 80  
verwaltung@volksschule-  
kleinheubach.de  
www.volksschule-kleinheubach.de

### Schulleiterin:

Angelika Hirsch

### Schüler:innen:

ca. 40

### Klassen: 2

### Lehrer:innen: 5

### Termine zum Schulwechsel:

Termine werden regelmäßig auf der Schul-Homepage aktualisiert.

In Kleinheubach werden die Klassenstufen 5 und 6 unterrichtet. Das Kollegium arbeitet in enger Kooperation. Zielgerichtete Förderung vorhandener individueller Anlagen und Talente wird als gemeinsame Aufgabe und Verpflichtung betrachtet. Im Fokus aller Bemühungen und Anstrengungen steht die Unterrichtsqualität. Jeder Schüler soll die grundlegenden Kulturtechniken, besonders in den Fächern Deutsch und Mathematik, beherrschen und fachlich angemessene und dem Alter entsprechende Standards erfüllen. Auf dem Weg dahin wird handlungsorientiert und unter Anwendung modernster digitaler Medien unterrichtet. Das Lernen wird nicht defizitorientiert ausgerichtet, sondern die individuellen Stärken werden dabei ins Zentrum gerückt. Daneben wird permanent eine Stärkung des Arbeits- und Sozialverhaltens angestrebt. Jeder Schüler soll grundlegende Schlüsselqualifikationen im Sinne sozialer Kompetenzen aufweisen. Unverzichtbar für alle Beteiligten sind Transparenz und Objektivität bei anstehenden Entscheidungen und Maßnahmen, um ein partnerschaftliches Arbeitsklima zu gewährleisten und den Weg zu den gesteckten Zielen zu begünstigen.



### Besonderheiten:

- regelmäßige Klassenkonferenzen
- Videounterstütztes Sozial-Kompetenz-Training
- Jugendsozialarbeit an Mittelschulen
- Die Mittelschulen Kleinheubach und Großheubach arbeiten in enger Kooperation
- In Kleinheubach befinden sich die Klassenstufen 5 und 6, die ab Klassenstufe 7 in Großheubach beschult werden
- Klassenfahrten und Projekte mit dem Schwerpunkt „Soziales Miteinander“

### Fremdsprachen und internationale Kontakte:

- Englisch

### Sport:

Tischtennis, Tischkicker

# MITTELSCHULE MILTENBERG



## Kontakt Daten/Adresse:

Mittelschule Miltenberg  
Luitpoldstr. 8  
63897 Miltenberg

Tel.: 09371 8962  
Fax: 09371 99662  
verwaltung@ms-mil.de  
www.ms-mil.de

## Schulleiter:

Michael Traut, Rektor  
Volker Hirsch,  
Konrektor

**Schüler:innen:** 238

**Klassen:** 12

**Lehrer:innen:** 26

## Termine:

Anmeldung zum externen Quali bis 1. März  
M-Klassen-Info-Abend, Termin wird bekannt gegeben;  
Anmeldeformulare sind über die Homepage zu erhalten  
Termine finden Sie auch auf der Homepage: [www.ms-mil.de](http://www.ms-mil.de)

Als Mittelschule mit Mittlere-Reife-Zug in den Jahrgangsstufen 7 bis 10 bieten wir ein breit gefächertes Bildungsangebot mit vielfältigen Abschlussmöglichkeiten:

- den erfolgreichen Abschluss der Mittelschule
- den qualifizierenden Abschluss der Mittelschule
- den mittleren Schulabschluss an der Mittelschule

Im Mittelpunkt unserer Arbeit steht die individuelle Förderung jedes einzelnen Kindes. Durch das Klassenlehrerprinzip begleiten wir unsere Schüler:innen intensiv und persönlich – mit klaren Strukturen, verlässlichen Bezugspersonen und gezielter Unterstützung.

So schaffen wir ein Lernumfeld, das Sicherheit gibt, Stärken fördert und den Weg in Ausbildung oder weiterführende Bildungswege optimal vorbereitet.

## Besonderheiten:

- umfangreiches und weitverzweigtes Kurssystem für Deutsch als Zweitsprache
- Hausaufgabenbetreuung für die Klassen 5 und 6
- Deutschklasse 7 – 9, eingerichtet seit Dezember 2023
- Jugendsozialarbeit an Schulen sowie zusätzliche Unterstützung durch Drittkräfte
- Unterstützung der schulischen Aktivitäten, schulischen Projekte und Angebote durch zwei FSJ-Kräfte
- enge und vertrauensvolle Zusammenarbeit mit Beratungslehrkraft, Schulpsychologin, mobilen sonderpädagogischem Dienst (MSD), Jugendamt und Polizei
- Netzwerk Allianz „Betriebe und Schule“ zur Stärkung der Berufsorientierung
- Kooperation mit der Berufsschule Miltenberg-Obernburg: Möglichkeit der Schüler:innen der Berufsintegrationsklassen (BIK) der Berufsschule an der MS Miltenberg den qualifizierenden Abschluss der Mittelschule zu erwerben.
- Berufsorientierungsprogramme in Kooperation mit dem bfz
- Förderung durch die Joachim & Susanne Schulzstiftung im Rahmen der Handwerksinitiative „Selber.Machen“ in Kooperation mit der Firma Oswald Elektromotoren

- Arbeitsgemeinschaft Schulband, Schülerbücherei
- Sport- und Spieltag, (z.B. Völkerballturnier)
- jährliche Teilnahme an Kunstausstellungen mit Arbeiten unserer Schüler:innen
- gemeinschaftsfördernde Veranstaltungen wie Schul- und Weihnachtsfest
- Engagement der Schülerschaft durch eine eigene Schülerzeitung
- Schnuppertag für zukünftige Fünftklässler zum Kennenlernen der Schule
- Wintersportwoche für die Jahrgangsstufen 7, 8 und 9 als besonderes Gemeinschaftserlebnis

## Wahlpflichtfächer:

Technik, Wirtschaft und Kommunikation, Ernährung und Soziales, Kunst und Musik

## Kunst:

Teilnahme an Kunst- und Sportwettbewerben

## MITTELSCHULE WÖRTH

### Kontakt Daten/Adresse:

Mittelschule Wörth  
Landstraße 50  
63939 Wörth a. M.

Tel.: 09372 72522  
verwaltung@vs-woerth.de  
www.vs-woerth.de

### Schulleiter:

Thomas Krenz,  
Rektor

**Schüler:innen:** 182

**Klassen:** 10

**Lehrer:innen:** 21

### Termine zum Schulwechsel:

Infoabend Übertritt Oktober 2026

„Schnuppertage“ Mittelschule im Februar/März 2026

Infoabend VK-Klasse 26.02.2026



Leitbild: „SCHULE – zusammen lernen, zusammen arbeiten, zusammen leben“. In unserer Schulfamilie soll es eine Kultur des freundlichen Miteinanders geben. Schüler aus verschiedenen Ländern mit sehr unterschiedlichen Lebensläufen besuchen unsere Schule. Unser Ziel ist es, den Familien das Gefühl zu geben, dass ihre Kinder an unserer Schule gerne gesehen und respektiert werden. Gemeinsam mit den Eltern möchten wir eine Erziehungspartnerschaft bilden, die auf Wertschätzung und Vertrauen aufbaut. Durch regelmäßigen Austausch zwischen Elternhaus und Schule wollen wir eine optimale Förderung jedes Schülers anstreben. Die langfristige Vorbereitung auf die Berufswelt in Kooperation mit Handwerks- und Industriebetrieben ist uns ein wichtiges Ziel.

### Besonderheiten:

- M-Zweig im Verbund mit den Mittelschulen Erlenbach und Klingenberg
- Vorbereitungsstufe „9+2“
- AG Pausenverkauf (Schülerfirma)
- Schulsanitätsdienst
- Schülerlotsen
- Kooperation mit der Berufsfachschule und Altenpflegehilfe (PIZ) in Erlenbach
- Kooperation mit der Firma WIK (Technik-Unterricht in der Ausbildungswerkstatt)
- Betriebspraktika in der 8., 9. und 10. Jahrgangsstufe
- Deutschförderung für Schüler mit Deutsch als Zweitsprache
- Zusammenarbeit mit dem Obst- und Gartenbauverein (Nistkästensäuberung, Nistkästenbau, Vogelhäuschenbau)
- Jugendsozialarbeit an der Mittelschule
- Betreuungsangebot OGTS täglich bis 16:00 Uhr (warmes Mittagessen, Freizeitangebote, Hausaufgabenbetreuung)

### Fremdsprachen und internationale Kontakte:

- Englisch
- Schulpartnerschaft mit der P. J. Tsaitaib-Schule in Hoachanas/Namibia

### Wahlfächer:

Wahlfach: Informatik und digitales Gestalten ab der 7. Jgst;  
Wahlpflichtfächer: Ernährung und Soziales, Technik, Wirtschaft und Kommunikation

### Musik, Kunst, Theater:

„Offenes Bücherregal“, Schülerbücherei

### Sport:

Zweifach-Sporthalle, Schulschwimmbad (regelmäßiger Schwimmunterricht in allen Jahrgangsstufen), Teilnahme an Schulsportwettbewerben und Landkreissportfest



## PARZIVAL-MITTELSCHULE



Der Schulverband der Amorbach (Mittelschule) besteht aus den vier Verbänden kommunen Stadt Amorbach, Marktgemeinde Kirchzell, Marktgemeinde Weilbach und Marktgemeinde Schneeberg mit einer Gesamteinwohnerzahl von etwa 11 000. Diese Bevölkerung verteilt sich auf 18 Ortsteile. Kleine und mittelständische Betriebe bilden den Kern der lokalen Wirtschaft. Die Parzival-Mittelschule Amorbach ist Teil des Mittelschul-Verbundes Amorbach-Großheubach-Kleinheubach. Ganztagsunterricht bietet die Parzival-Mittelschule in Kooperation mit der Realschule Amorbach in offener Form, an.

Jährlich gibt es mind. 2 M-Klassen. Die Parzival-Mittelschule Amorbach fördert Talent- und Verantwortungsgefühl, um mündige Jugendliche ins Berufsleben zu entlassen. Ziel und Bestreben ist die individuelle Förderung und die Vermittlung von Lernfreude durch Schaffung eines positiven Lernumfelds. Im Bereich der Talentförderung bietet die Schule zahlreiche AGs in unterschiedlichen Bereichen an. Sie leistet eine optimale Vorbereitung auf das Berufsleben, nicht zuletzt durch die Kooperation und enge Zusammenarbeit mit 41 Betrieben aus ihrem Umfeld im Bildungsnetzwerk Schule-Wirtschaft. Durch verschiedene zusätzliche Aktionen werden Sozialkompetenzen und Schlüsselqualifikationen sowie die Übernahme von Verantwortung geschult. So stellt die Parzival-Mittelschule Amorbach einen Aktivposten im Amorbacher Stadtbild dar.

### Kontakt Daten/Adresse:

Parzival-Mittelschule Amorbach  
Debonstraße 5a  
63916 Amorbach

Tel.: 09373 1568  
verwaltung@ms-amorbach.de  
www.ms-amorbach.de

### Schulleiter:

Ralf Arnold

**Schüler:innen:** 201

**Klassen:** 9

**Lehrer:innen:** 23

### Termine zum Schulwechsel:

Termine werden auf der Homepage  
www.ms-amorbach.de bekanntgegeben.

### Besonderheiten:

- Offener Ganztag in Kooperation mit der Theresia-Gerhardinger-Realschule
- Regelklassen, M-Zug
- Bildungs-Netzwerk SchuleWirtschaft mit 41 Unternehmen der Region
- „Tag der Betriebe“ mit Präsentationen, Erkundungen, Vorstellungstagen
- Bewerbungstrainings und -hilfestellungen durch Berufseinstiegsbegleitung und Kooperationsbetriebe
- Betreuung durch Jungendschulsozialarbeit
- Stützpunktschule „Mountainbike“
- diverse gemeinsame Sportveranstaltungen mit umliegenden Schulen
- Arbeitsgemeinschaften: Ballspiele, Mountainbike, Klettern, Schach, Schulband, Schülerfirma
- ausgezeichnet mit dem Berufswahl-SIEGEL Bayern des Bildungswerks der Bayerischen Wirtschaft e.V. 2021 für besonders herausragende und nachhaltige Berufsorientierung an der Schule, Rezertifizierung 2024

### Wahlfächer:

Technik, Wirtschaft und Kommunikation, Informatik, Ernährung und Soziales

### Musik, Kunst, Theater:

Schülerbücherei, Schulband

### Sport:

Mountainbike, Klettern, Ballsportarten;  
Bayerischer Schulhandballmeister 2017 und 2018,  
Unterfränkischer Schulschachmeister 2019, 2020,  
Vize-Unterfränkischer Schulschachmeister 2022

## VALENTIN-PFEIFER-MITTELSCHULE

### Kontakt Daten/Adresse:

Valentin-Pfeifer-Mittelschule  
Ludwig-Caps-Straße 4  
63863 Eschau

Tel.: 09374 99807  
sekretariat@gms-eschau.de  
www.gms-eschau.de

### Schulleiterin:

Katrin Arnold

**Schüler:innen:** 102

**Klassen:** 5

**Lehrer:innen:** 15

### Termine zum Schulwechsel:

Infoabend zum Übertritt im Oktober  
Anmelde- und Prüfungstermine: siehe Schulhomepage  
www.gms-eschau.de



Die Valentin-Pfeifer-Schule ist eine Grund- und Mittelschule und wird von Schüler:innen aus den Gemeinden Eschau, Sommerau, Hobbach, Unteraulenbach, Wildensee, Mönchberg, Wildenstein, Röhlbach und Schmachtenberg von der ersten bis zur neunten Jahrgangsstufe besucht. In der Mittelschule haben wir das Schulprofil Inklusion. Zusätzliche Lehrerstunden und der Einsatz einer speziellen Fachkraft ermöglichen es uns, Schüler:innen mit Lernschwächen oder anderen Defiziten bestmöglich zu helfen. Der Fokus liegt auf der individuellen Förderung und der Vermittlung von Freude am Lernen. In einem anregenden Lernumfeld erwerben die Schüler:innen wichtige Sozialkompetenzen sowie Schlüsselqualifikationen und lernen das Übernehmen von Verantwortung. Unser Ziel ist es, die Kinder optimal auf deren weiteren Lebensweg vorzubereiten und mündige Jugendliche ins Berufsleben zu entlassen.

### Besonderheiten:

- Gute gesunde Schule Bayern
- Schulprofil Inklusion: Individuelle Lernförderung in allen Klassen – unterstützt durch eine Sonderschullehrkraft im Rahmen des Profils Inklusion
- Vertiefte Berufsorientierung
- Bewerbungstrainings und -hilfestellungen durch Berufseinstiegsbegleitung
- Betreuung durch Jugendsozialarbeit an der Mittelschule
- Betreuungsangebot Offene Ganztagschule (OGTS) von Montag bis Donnerstag
- Warmes Mittagessen
- Freizeitangebote
- Hausaufgabenbetreuung
- Deutschförderung von Schüler:innen mit Deutsch als Zweitsprache
- Teilnahme an Mehrgenerationen-Netzwerk „miteinander-füreinander“

### Fremdsprachen und internationale Kontakte:

- Englisch

### Wahlfächer:

Kunst, Musik, Wirtschaft, Soziales, Technik

### Musik, Kunst, Theater:

Arbeitsgemeinschaft Theater, Arbeitsgemeinschaft Hörclub, Kooperation mit dem Kunstnetz des Landkreises, Zusammenarbeit mit der Bücherei Eschau

### Sport:

Neu renovierte Sporthalle, ein großzügiges Sportgelände inkl. Fußballplatz



## PRIVATE MONTESSORISCHULE SODEN



### Kontakt Daten/Adresse:

Private Montessorischule Soden  
Sodentalstraße 28  
63834 Soden/Sulzbach

Tel.: 06028 995194  
hallo@montessorischule-  
aschaffenburg.de  
www.montessorischule-  
aschaffenburg.de

### Schulleiterinnen:

Eva Schröner,  
Barbara Sauer

**Schüler:innen:** ca. 80 in  
der Sekundarstufe

**Klassen:** 4  
(jahrgangsgemischt)

**Lehrer:innen:**  
4 Klassenleitungen  
(Mittelschule, Realschule  
und Gymnasium),  
6 Fachlehrkräfte und  
4 weitere Pädagog:innen

### Termine zum Schulwechsel:

Aktuelle Informationen entnehmen  
Sie bitte der Schulwebsite.

Wir sind eine familiär geführte Grund- und Sekundarschule bis Jahrgangsstufe 10. In Zusammenarbeit mit den staatlichen Schulen bieten wir den Qualifizierenden Abschluss der Mittelschule und den Mittleren Schulabschluss an. Die gemischten Klassen mit durchschnittlich 22 Schüler:innen werden von jeweils zwei Pädagog:innen betreut (Lehrkräfte von Mittelschule, Realschule, Gymnasium und weitere pädagogische Fachkräfte). Dabei wird viel Wert auf Arbeit im eigenen Tempo, individuelle Förderung, Selbstorganisation und -reflexion, aussagekräftige Rückmeldung statt Noten, sowie Anschaulichkeit und vernetztes Lernen gelegt. Praktisches Tun und Arbeit in Projekten, z. B. in den Fächern Werken und Gestalten, Technik, Wirtschaft & Kommunikation, Ernährung & Soziales oder im Schulgarten sind verknüpft mit den Inhalten weiterer Lernbereiche wie Deutsch, Mathematik, Englisch, Naturwissenschaften. Leitwerte unserer Schulgemeinschaft sind Respekt, Achtsamkeit und Gemeinschaftssinn, sowie eine ganzheitliche Sicht auf das Kind.

### Besonderheiten:

- offene Ganztagschule
- kostenlose Nachmittagsbetreuung
- vielfältige Auswahl an AGs
- warmes Mittagessen
- Ferienbetreuung
- Schnupper- und Betriebspraktika ab Jahrgangsstufe 5
- „Große Arbeit“ als individuelles Projekt in Jahrgangsstufe 8

### Fremdsprachen und internationale Kontakte:

Englisch als erste Fremdsprache, Spanisch als Wahlfach, Italienisch AG; Kontakte im Aufbau

### Musik, Kunst, Theater:

Musical-AG, AG Bühnen-/Ton-/Filmtechnik, Theater-AG



## REALSCHULEN

Die Realschule vermittelt neben einer guten Allgemeinbildung auch berufsvorbereitende und praktische Grundlagen, je nach individueller Begabung. In allen Bereichen der Wirtschaft genießen Absolventen der Realschule große Akzeptanz. Bei entsprechenden Leistungen besteht die Möglichkeit zum Übertritt an das Gymnasium oder die Fachoberschule.

Die Realschule umfasst die Jahrgangsstufen 5 bis 10 und vermittelt eine allgemeine und berufsvorbereitende Bildung mit verschiedenen Wahlpflichtfächergruppen ab Klasse 7. Die Realschule wird mit einer Prüfung abgeschlossen und verleiht den Realschulabschluss, einen mittleren Schulabschluss.

Nach zwei Jahren gemeinsamen Lernens stehen ab der 7. Jahrgangsstufe vier verschiedene Schwerpunktbereiche zur Wahl. Die folgenden drei sind an allen Realschulen identisch:

- **Wahlpflichtfächergruppe I:**  
**Mathematisch-naturwissenschaftlich-technischer Bereich.** Schwerpunkt in Mathematik, Physik, Chemie, Informationstechnologie mit CAD.
- **Wahlpflichtfächergruppe II:**  
**Wirtschaftlicher Bereich** mit Schwerpunkt in Betriebswirtschaftslehre/ Rechnungswesen, Wirtschaft und Recht und Informationstechnologie.
- **Wahlpflichtfächergruppe IIIa:**  
**Sprachlicher Bereich** mit Schwerpunkt Französisch.

Im vierten Bereich unterscheiden sich die Realschulen. **Werken** ist das Schwerpunktfach an der Staatlichen Realschule Elsenfeld und der Johannes-Hartung-Realschule Miltenberg. „**Ernährung und Gesundheit**“ heißt dagegen der Schwerpunkt an der Main-Limes-Realschule Obernburg und der Theresia-Gerhardinger-Realschule Amorbach.

### Anmeldungen:

Die Anmeldungen zum neuen Schuljahr finden von Montag, den 11.05. bis Freitag den 15.05.2026 (ohne Donnerstag 14.05.2026 - Christi Himmelfahrt) statt. Weitere Informationen zur Anmeldung finden Sie auf den Internetseiten der Schulen.

## JOHANNES-HARTUNG-REALSCHULE

### Kontaktdaten/Adresse:

Johannes-Hartung-Realschule  
Nikolaus-Fasel-Straße 12  
63897 Miltenberg

Tel.: 09371 95190  
Fax: 09371 951930  
www.realschule-miltenberg.de

### Schulleiter:

Silke Bundschuh

**Schüler:innen:** 490

**Klassen:** 21

**Lehrer:innen:** 45

### Termine zum Schulwechsel:

Anmeldewoche: Montag, 11.05. - Freitag, 15.05.2026  
ohne Donnerstag 14.05.2026 (Christi Himmelfahrt)

Informationsabend für Grundschulleitern: 28.01.2026  
Tag der offenen Tür: Donnerstag, 12.03.2026

Die Johannes-Hartung-Realschule bietet eine familiäre Atmosphäre und zeichnet sich durch das Profil Inklusion im sozialen Bereich aus, fördert aber auch in den Bereichen MINT, Sprachen, Kunst/Werken und Berufsinformation. Ab der 7. Jgst. wählen die Schüler:innen einen der 4 Zweige: Mathematik/Naturwissenschaften, Betriebswirtschaftslehre/Rechnungswesen, Französisch oder Werken.

### Besonderheiten:

- MINT-freundliche Schule, Ökoprofitsschule und Umweltschule
- Berufswahlsiegel
- Freiwillige Abschlussprüfung in IT
- Offene Ganztagschule
- Förderangebote in 5 und 6 in D, E, M
- Angebote in der 5. Jgst.: Lernen lernen, Soziales Lernen, Programmieren, Erste Hilfe
- Kennenlertage in der 5. Jgst.
- Tutoren in der 5. Jgst.
- Medienführerschein ab der 5. Jgst.
- Skikurs in der 7. Jgst.
- Pflichtpraktikum in der 8. Jgst.
- Soziale Projekte
- Wertebotschafter
- ZfU-Stunden
- Studienfahrten, Exkursionen
- Theateraufführungen
- musikal. Sommerabend im Garten und Schulfest
- Jugendsozialarbeiterin



### Fremdsprachen und internationale Kontakte:

- Englisch und Französisch als Prüfungsfach
- Sprachreise nach Frankreich und England
- Bilingualer Sachfachunterricht Geschichte ab der 7. Jgst.

### Wahlfächer:

Robotics, Businessenglisch, Chinesisch, Rudern, Schulsanitätsdienst, Streitschlichter, Tutoren, Soziales Engagement, Klima AG, Englisch- und Französisch-Konversation

### Musik, Kunst, Theater:

Band, Schulspielgruppe, Kunstprojekte mit dem Kunstnetz oder der Lebenshilfe, Theater-/Musicalfahrten

### Sport:

Rudern, Teilnahme an Fußball-, Tischtennis- und Basketballturnieren, Spielefest



# MAIN-LIMES-REALSCHULE



## Kontakt Daten/Adresse:

Main-Limes-Realschule Obernburg  
Dekaneistraße 2  
63785 Obernburg

Tel.: 06022 2643 0  
sekretariat@rsobernburg.de  
www.main-limes-realschule-obernburg.de

## Schulleiterin:

Katja Wehner-  
Theinert

**Schüler:innen:** 640

**Klassen:** 26

**Lehrer:innen:** 54

## Termine zum Schulwechsel:

Aktuelle Termine online:  
www.main-limes-realschule-obernburg.de  
Informationsabend für Grundschulleitern: 12.01.2026  
Tag der offenen Tür: 25.02.2026  
Anmeldewoche: 11. – 15.05.2026

Die Main-Limes-Realschule Obernburg besitzt mit 26 Klassen eine überschaubare Größe. Es werden vielfältige Möglichkeiten im Anschluss an die Grundschule angeboten. Die Realschule bereitet Schüler:innen durch vielseitige Kooperationen, Praktika und Projekte systematisch auf den Beruf vor oder ermöglicht durch gezielte Förderkurse einen Wechsel an die FOS oder das Gymnasium. Profilbildend sind an der MLR die MINT-Förderung und der digitale Unterricht. Das Schulleben ist geprägt durch soziale Projekte, internationale Begegnungen und die musische oder künstlerische Bildung. Ab der 7. Klasse wählen die Schüler:innen einen von vier möglichen Schwerpunkten durch vermehrten Unterricht in Mathematik/Naturwissenschaften, Betriebswirtschaftslehre/Rechnungswesen, Französisch oder Ernährung und Gesundheit.

## Besonderheiten:

- neu gebaute Zweifachsporthalle
- Digitale Schule: 1:1-Ausstattungen der Klassen
- Fairtrade-School
- Freiwillige Abschlussprüfung in IT
- Offene Ganztagschule
- Kooperation mit BOS/FOS und Betrieben der Region
- Schultheateraufführungen
- Förderangebote in Kernfächern
- Auszeichnung mit der Europa-Urkunde
- Partnerschaftspreis der Regierung für europäische Projekte
- Medienscouts
- Tutor:innen für die 5. Klasse
- Teambildungstage zur Stärkung der Klassengemeinschaft
- Berufspraktikumswoche in der 8. und 9. Jahrgangsstufe
- Jugendsozialarbeiterin und Jugendsozialarbeiter
- Klassenklimaprojekte
- soziale Projekte
- Bodenseefahrt

## Fremdsprachen und internationale Kontakte:

- Englisch
- Französisch
- Bilingualer Geographieunterricht in der 7. – 9. Jahrgangsstufe
- Schüleraustausch mit Spanien und Frankreich
- Erasmus+-Projekt mit den Niederlanden, Spanien, Frankreich und Norwegen

## Wahlfächer:

Robotics, Erste-Hilfe, Schulgarten, Klima AG, Foto und Film, Talentförderkurse, Podcast, Schach, 3D-Druck, Gesellschaftsspiele

## Musik, Kunst, Theater:

Chor, Schulband, Theater-AG, Schulspiel, Musical

## Sport:

große und kleine Sportspiele, Badminton, Schulsportwettbewerbe, Sportwoche

## STAATLICHE REALSCHULE ELSENFELD

### Kontakt Daten/Adresse:

Staatliche Realschule Elsenfeld  
Dammfeldstr. 18  
63820 Elsenfeld

Tel.: 06022 4215  
Fax: 06022 649552  
Sekretariat@rse-online.de  
www.rse-online.de

### Schulleiter:

RSD Matthias Witzel

### Schülerinnen/

Schüler: 765

Klassen: 32

Lehrerkräfte: 60

### Termine zum Schulwechsel:

Tag der offenen Tür: 18.03.2026 ab 16:00 Uhr  
Zusätzliche RSE-Führungen: Di 14.04./Do 16.04./Mo 20.04.,  
immer ab 14.45 Uhr  
Anmeldewoche: Mo 11.05. - Fr 15.05.2026  
Probeunterricht (falls erforderlich): Di 19.05. – Do 21.05.2026

Nach dem Übertritt von der Grundschule können die Schülerinnen und Schüler mit dem Eintritt in die 5. Klasse wählen, ob sie in die Sport-, Forscher-, Kunst- oder Chor-klasse möchten. Dort wird in dem gewählten Fach eine zusätzliche Stunde während der Unterrichtszeit am Vormittag stattfinden. Ab der 7. Klasse müssen sich alle Schülerinnen und Schüler für eine Wahlpflichtfächergruppe entscheiden, in deren Profulfach sie neben Deutsch, Mathematik und Englisch ihre Abschlussprüfung ablegen werden. An unserer Realschule bieten wir vier Zweige an: Mathematisch-naturwissenschaftlich-technisch (I), Wirtschaftswissenschaftlich (II), Französisch (IIIa) oder Werken (IIIb). Durch Berufspraktika oder Ergänzungsunterricht soll ein erfolgreicher Wechsel ins Berufsleben oder an weiterführende Schulen ermöglicht werden.

### Besonderheiten:

- Schule mit offener Ganztagsbetreuung durch eigenen Förderkreis und Lehrkräfte (Mitgestaltung und Hausaufgabenbetreuung durch schuleigene Lehrkräfte D, M, E ...)
- Kennenlertage (5. Klassen), Alltagskompetenzen und Mountainbike-Tage Rappershausen (6. Klassen), Chorfahrt & Musicalbesuch (5./6. Klasse), Schulsikurs (7. Klassen), Abschlussfahrten (10. Klassen)
- Klimaschule Silber seit 2025 und Umweltschule in Europa
- große Schülerbücherei incl. Harry-Potter-Tag, Lesewettbewerb, Lesenacht, uvm.
- „Schule ohne Rassismus – Schule mit Courage“ - Afrika-Projekt „work4peace“
- Schulmensa
- Digitale Schule der Zukunft (I-Pads erst ab der 8. Klasse, nicht ab der 5. Klasse)
- Großes Sportzentrum mit Stadion und Schwimmhalle direkt an der Schule
- Sehr große Sporthalle mit einmaligem Glasboden und LED-Boden für alle Sportarten



- Talentförderung in Kooperation mit dem LRA
- Berufsinformationstag mit regionalen Betrieben - Praktikumswoche der 8.+9. Klassen
- IT-Unterricht ab der 5. Klasse
- Jugendsozialarbeiterin - zusätzliche Kooperation mit externer Schulpsychologin (psychologische Betreuung)
- Schulumkerei mit eigenem Honig

### Fremdsprachen und internationale Kontakte:

- Erasmus+ Schule mit e-Twinning Auszeichnung
- Französisch als Wahlpflichtfach im Zweig 3a
- DELF-Zertifikate A1, A2, B1 im Französischzweig,
- Auszeichnung zur besten DELF-Schule in Unterfranken 2021/22
- Spanisch und Chinesisch als Wahlfach

### Wahlfächer:

Vielfältiges Angebot, z. B. Übungen in Kernfächern (M, D, E), Biogarten, Theater, Schach, Digitale Fotografie, Schulsanitäter, Tutoren, Imkern, IT, Spanisch und Chinesisch

### Musik, Kunst, Theater:

Chorklasse („klasse.im.puls“), Theater AG, Schulband, Technik-AG

### Sport:

Nichtschwimmerkurse 5. + 6. Klasse, Bewegte Pause, Mountainbike, Fußball, Basketball, Tischtennis, Handball, Weihnachtsvölkerball

# THERESIA-GERHARDINGER-REALSCHULE



## Kontakt Daten/Adresse:

Theresia-Gerhardinger-Realschule  
der Diözese Würzburg  
Richterstraße 4  
63916 Amorbach

Tel.: 09373 2886  
sekretariat@tgrsamorbach.de  
www.tgrsamorbach.de

## Schulleiter:

Christoph  
Joa-Giegerich  
(Schulleiter),  
Christiane Zillner  
(Stellvertreterin)

**Schüler:innen:** 312

**Klassen:** 14

**Lehrer:innen:** 28

## Termine zum Schulwechsel:

Anmeldewoche: 11.05. – 15.05.2026

Aktuelle Termine & Informationen erfahren Sie über unsere  
Homepage [www.tgrsamorbach.de](http://www.tgrsamorbach.de)

Unsere Schule zeichnet sich aufgrund ihrer Größe durch ein sehr familiär geprägtes Miteinander aus. Wertschätzung sollte für jeden ein Selbstverständnis an unserer Schule sein. Als katholische Privatschule sind wir staatlich anerkannt und unterliegen somit den allgemeinen Regelungen der Realschulordnung. An der TGRS können Kinder aller Konfessionen angemeldet werden, sofern sie am angebotenen katholischen oder evangelischen Religionsunterricht teilnehmen. Wir bieten Wahlpflichtfächer im mathematisch-naturwissenschaftlich-technischen Bereich, im wirtschaftlichen Bereich, in der zweiten Fremdsprache Französisch und im hauswirtschaftlichen Bereich an.

## Besonderheiten:

- Offene Ganztageschule mit Mittagessenangebot
- Klassen- und Schulgottesdienste
- Resi-Tag (Gedenken an Namenspatronin)
- Adventsbesinnung
- Ergänzungsunterrichte in den Kernfächern
- „Kennenlertage“ Klasse 5
- „Lernen lernen“ Klasse 5
- Schülertutoren für Klasse 5
- IT-Unterricht ab Klasse 5
- Skikurs in Klasse 7
- Berufsberatung Klasse 9 und 10

- Berufspraktikumswoche Klasse 9
- „Tage der Orientierung“ Klasse 10
- Schwimmunterricht
- Dritte Sportstunde in Klasse 5 und 6
- Schülerbücherei
- SMV-Aktionstage
- Intranet
- Kooperation mit externem Schulpsychologen
- Kooperationen mit dem Amorbacher Schulcampus
- Jugendschulsozialarbeit
- Digitale Schule der Zukunft

## Fremdsprachen und internationale Kontakte:

- Schüleraustausch mit Frankreich
- Sprachreise nach England
- Preliminary English Test (PET)
- DELF-Zertifikate A1, A2, B1 im Französischzweig

## Wahlfächer am Nachmittag:

zwei Schulhöre, Schulband, Sport (div. Ballsportarten), Streitschlichter, Kreativ-AG, Kochen, Gitarre, Begegnung Altersheim, „Alt trifft Jung“, Schülerbücherei, Pen & Paper, English Club, Ökologie, Kooperation mit der Villa Schulz (Forscherwerkstatt), Kooperation mit dem Schulcampus Amorbach (Schach, Mountainbike)





## Gymnasien

Das bayerische Gymnasium führt zur Allgemeinen Hochschulreife, dem Abitur, und vermittelt eine breite, vertiefte Allgemeinbildung. Es bereitet damit sowohl auf ein Hochschulstudium als auch auf eine anspruchsvolle Berufsausbildung vor.

Das neu eingeführte neunjährige Gymnasium umfasst im Schuljahr 2025/26 die Jahrgangsstufen 5 bis 13.

### Breites Fächerspektrum

In den verschiedenen Fächern erschließen Gymnasiastinnen und Gymnasiasten unsere Welt aus vielen unterschiedlichen Perspektiven. Sie erwerben so ein solides Fundament an Wissen und Kompetenzen.

### Individuelle Akzente

Je nach Interesse und Begabung kann aus verschiedenen Fremdsprachen und Ausbildungsrichtungen gewählt werden. Individuelle Förderung ist integraler Bestandteil gymnasialer Pädagogik.

### Persönlichkeitsentwicklung

Werterziehung, kulturelle Bildung, der Erwerb von Medienkompetenz sowie die Stärkung von Teamfähigkeit und angemessenen Umgangsformen bilden die Voraussetzungen für die Entwicklung einer selbstbestimmten, verantwortungsvollen Persönlichkeit.

### Berufliche Orientierung

Die berufliche Orientierung ist fester Bestandteil gymnasialer Bildung und in allen Fächern verankert. Die Schülerinnen und Schüler werden darüber hinaus in bestimmten Jahrgangsstufen besonders auf die individuelle Wahl eines Studiengangs oder einer beruflichen Ausbildung vorbereitet.

### Lern- und Lebensraum

In den neun Jahren bis zum Abitur werden aus Kindern Jugendliche und schließlich junge Erwachsene. Das Gymnasium begleitet sie auf diesem Weg - mit einer von Wertschätzung und Respekt getragenen Lernumgebung, die Schülerinnen und Schüler mit ihren Stärken und Schwächen annimmt und ihnen bestmögliche Unterstützung bietet.

### Gymnasiale Bildung als Kompass

Gymnasiale Bildung hilft den jungen Menschen, sich in einer immer komplexer werdenden, zunehmend digitalisierten Welt zurechtzufinden. Indem sie großen Wert auf Reflexionsfähigkeit, kritisches Denken und Verantwortungsbewusstsein legt, bietet sie Halt und Orientierung ein Leben lang.

### Anspruch und Niveau

Dem Ziel der Allgemeinen Hochschulreife entsprechend, ist das Gymnasium eine anspruchsvolle Schulart. Es setzt bei seinen Schülerinnen und Schülern daher Leistungsvermögen und Anstrengungsbereitschaft voraus - zwei Eigenschaften, die später auch für den Erfolg im Studium oder für anspruchsvolle Aufgaben in Beruf und Gesellschaft von zentraler Bedeutung sind.

### Anmeldungen:

Die Anmeldung zum neuen Schuljahr an allen Gymnasien findet von Montag, den 11.05. bis Freitag den 15.05.2026 (ohne Donnerstag 14.05.2026 - Christi Himmelfahrt) statt. Weitere Informationen zur Anmeldung finden Sie auf den Internetseiten der Schulen.

## HERMANN-STAUDINGER-GYMNASIUM

### Kontakt Daten/Adresse:

Hermann-Staudinger-Gymnasium  
Elsenfelder Str. 55, 63906 Erlenbach

Tel.: 09372 5450  
Fax: 09372 9400137  
sekretariat@hsgerlenbach.de  
www.hsgerlenbach.de

### Schulleiter:

OStD  
Michael Lummel

**Schüler:innen:** 800

**Klassen:** 28

**Lehrer:innen:** 82

### Termine zum Schulwechsel:

Informationsveranstaltung: Donnerstag, 05.03.2026, 17 Uhr

Anmeldewoche: Montag, 11.05. – Mittwoch, 13.05.2026 u.  
Freitag, 15.05.2026

Mo: 8.00 – 13.00, 14.00 – 16.00 Uhr

Di: 8.00 – 13.00, 14.00 – 19.00 Uhr

Mi: 8.00 – 13.00, 14.00 – 16.00 Uhr

Do: Feiertag

Fr: 8.00 – 13.00 Uhr

Naturwissenschaftlich-technologisches Gymnasium (NTG) und Wirtschaftswissenschaftliches Gymnasium (WWG). Entdeckerfreude, Experimentieren, Erkunden und Erforschen werden in unserem naturwissenschaftlichen Profilunterricht besonders gefördert. Dazu bieten wir über den regulären Unterricht hinaus zahlreiche Arbeitsgemeinschaften und Wettbewerbe an. Die Auszeichnung als MINT-Excellence-Schule (MINT-EC) dokumentiert unser exzellentes Arbeiten im naturwissenschaftlichen Bereich. Im wirtschaftswissenschaftlichen Zweig unterrichten wir im Profilbereich Business-Englisch. Wir legen Wert auf Praxisbezug und Berufsorientierung, z. B. durch Bewerbungstraining und ein Betriebspraktikum in der 9. Jahrgangsstufe. Unsere wertorientierte Schulgemeinschaft lebt von den vielen Projekten unserer SMV und dem verantwortungsvollen Umgang mit Digitalität, z.B. in unserer Schülerzeitung, der „bapp“. Wir engagieren uns für eine Umwelt mit Zukunft.

### Besonderheiten:

- MINT-EC-Schule, dadurch die Möglichkeit, ein MINT-EC-Zertifikat auszustellen
- Sportklassen
- Digitale Schule der Zukunft
- Partnerschule Verbraucherbildung Bayern, Europäische Umwelt- und Klimaschule
- Schule ohne Rassismus, LINUX-Schule, Jugend debattiert, Deutsche Schachschule, JuniorForscher in der Unterstufe
- Umfangreiches Tutorenprogramm mit „Lernen lernen“ und Methodentraining
- Offene Ganztagsbetreuung
- Suchtprävention, Projekt Liebe und Partnerschaft
- Partnerschaften: VDI (Verein Deutscher Ingenieure), VDE (Verband der Elektrotechnik), Musikschule Erlenbach, Main-Ehrenamt Erlenbach, Partnerschule in der Bretagne, SANTO (Partnerunternehmen: Alcon, WIKA, Mainsite,



Joyson Safety Systems, Linde), Technische Hochschule Aschaffenburg, Uni Würzburg, Walter-Reis-Institut (WRI) etc.

- Schullandheim und erlebnisorientierte Fahrt
- mehrfach ausgezeichnete Mensa (unser Mensateam kocht im Haus!)

### Fremdsprachen und internationale Kontakte:

- Englisch, Französisch, Latein, Spanisch und Türkisch (möglich) spätbeginnend, Chinesisch Wahlkurs
- Schüleraustausch mit Partnerschulen in der Normandie (8. Jgst.), Polen (10./11. Jgst.)
- Studienfahrten (z. B. nach Brüssel oder Hamburg) in der 11. und 13. Jahrgangsstufe)
- Unterstützung bei der Vorbereitung für DELF (französisches Sprachzertifikat) und CAE (englisches Sprachzertifikat)
- Erasmus+ und eTwinning mit England, Spanien, Griechenland, Finnland, Italien

### Wahlfächer:

Roboterbau, KI, Digitales Arbeiten, Junior-Forscher, Technik-AG, Lernen lernen, Jugend forscht, Campus-N(achhaltigkeit)-AG, Schulgarten- und Schulhühner-AG, Linux-AG, bapp-Schülerzeitung digital, Projekt der Generationen, Schach, Erasmus-AG u.v.m.

### Musik, Kunst, Theater:

HSG-Bigband, projektbezogene Instrumentalensembles, Unter-, Mittel- und Oberstufen-Chor, Unter-, Mittel- und Oberstufentheater

### Sport:

- Sportstützpunktschule für Handball, Judo und Volleyball
- Mehrfacher Bayerischer Meister im Judo und Handball
- weitere Sportarten: Tanz, Tennis, Fußball

## JOHANNES-BUTZBACH-GYMNASIUM

**Kontakt Daten/Adresse:**

Johannes-Butzbach-Gymnasium  
Martin-Vierengel-Str. 4  
63897 Miltenberg

Tel.: 09371 9497 0  
Fax: 09371 9497 16  
sekretariat@jbg-miltenberg.de  
www.jbg-miltenberg.de

**Schulleiter:**

OSTD Ansgar Stich

**Schüler:innen:** 755

**Klassen:**

Jahrgangsstufe 5  
bis 11 in 25  
Klassen +  
Kursphase 12 und 13

**Lehrer:innen:** 77

(inkl. Instrumental-  
lehrkräfte)

**Termine zum Schulwechsel:**

Infoabend für künftige Fünftklässler:  
Mittwoch, 11.03.2026, 17 Uhr  
Informationsvortrag zum Kennenlernen der Schule

Anmeldewoche: Montag, 11.05. – Mittwoch, 13.05.,  
Freitag, 15.05.2026

Probeunterricht: Dienstag, 19.05., Mittwoch, 20.05. und  
Donnerstag, 21.05.2026

Das Johannes-Butzbach-Gymnasium Miltenberg ist ein außergewöhnlich vielfältiges modernes Traditionsgymnasium mit sprachlichem, naturwissenschaftlich-technologischem und musischem Zweig. Der Unterricht findet in frisch sanierten Klassenzimmern, durchweg ausgestattet mit modernster Technik, statt. Sowohl im kulturellen als auch sportlichen Bereich ist das JBG fest integriert in das gesellschaftliche Leben der Stadt sowie des Landkreises Miltenberg und pflegt darüber hinaus Kontakte in alle Welt. Es besteht eine intensive Verbindung zu den führenden Wirtschaftsunternehmen der Region, etwa aus dem Bereich der Konsumgüter bis hin zur Hochtechnologie. Die Schule kennzeichnet bei aller Vielfalt sowohl des Angebots als auch der Mitglieder ein sehr familiäres, herzliches Miteinander.

**Besonderheiten:**

- Erste Fairtrade-Schule im Landkreis Miltenberg, Auszeichnung in Silber als Klimaschule
- Mitglied im MINT-Netzwerk Bayerischer Untermain
- Schwimmunterricht für 5. und 6. Jahrgangsstufe
- Extra-Schwimmlernkurs für Nichtschwimmer
- Methodenprogramme wie „Lernen lernen“ und „Erwachsen werden“
- Ältere Schüler:innen als Tutoren und Lehrkräfte als Mentoren
- Schullandheim
- Sommersportwoche
- Trierfahrt, Berlinfahrt, Weimarfahrt
- Verschiedene Seminaufahrten, u. a. Alpenexpedition
- Projekte der Suchtprävention, etwa „Limit“ oder „Be smart – don't Start“
- Arbeitskreis Umwelt Naturschutz mit z. B. Baumpflanzaktionen, Arbeitskreis Imkerei

- Betriebspraktika
- Börsenspiel
- Angebote der Schülerakademie Unterfranken
- Bläser-Power mit Grundschulen
- Offene Ganztagschule
- Cafeteria zur Pausenverpflegung und für ein warmes Mittagessen

**Fremdsprachen und internationale Kontakte:**

- Fremdsprachen Englisch, Latein, Französisch, Spanisch und Chinesisch
- Austausche mit Partnerschulen in Spanien, Frankreich, USA und China
- Vorbereitung und Teilnahme an DELF (französisches Sprachzertifikat) und CAE (englisches Sprachzertifikat)
- Regelmäßige Kontakte nach Polen, Partnerschule in Tansania
- Erasmus+ Schule

**Wahlfächer:**

Chinesisch, Schülerzeitung, Robotics, Bühnen- und Tontechnik, Schulsanitätsdienst, AK Fairtrade, AK Imkerei, AK Klimaschule, AK Elektronik

**Musik, Kunst, Theater:**

Chöre, Bläserensemble, Percussionensemble, Gitarrenensemble, Big Band, Orchester, Theater in allen Stufen, Kunstatelier, großes Jubiläums-Musical als Gemeinschaftsprojekt

**Sport:**

Fußball, Jonglage, Volleyball, Laufen, Rudern, Handball



## JULIUS-ECHTER-GYMNASIUM ELSENSFELD

### Kontakt Daten/Adresse:

Julius-Echter-Gymnasium Elsenfeld  
Dammfeldstraße 20  
63820 Elsenfeld  
Tel.: 06022 8393

verwaltung@  
julius-echter-gymnasium.de  
www.julius-echter-gymnasium.de

### Termine zum Schulwechsel:

Informationsabend:  
Dienstag, 03.03.2026,  
17.00 Uhr Führungen,  
19.00 Uhr Vortrag in der Aula,  
Aula und Mitmachausstellung sind ab 16.30 Uhr geöffnet

Anmeldewoche:  
11.05. bis 15.05.2026 (Vor Anmeldungen online möglich)  
Probeunterricht: 19.05., 20.05. und 21.05.2026

### Schulleiterin:

OStDin Petra Hein

**Schüler:innen:** 780

**Klassen:** Jahrgangsstufen 5 bis 11 in 27 Klassen + Qualifikationsphase 12 und 13; durchschnittliche Schülerzahl pro Klasse: 23

**Lehrer:innen:**

80 Lehrkräfte



© von Chris-Angelo Ziegler, Lehrkraft des JEG

Die Schulfamilie des Julius-Echter-Gymnasiums versteht sich als gelebte Gemeinschaft und sieht darin ihre Stärke:

**Wir betrachten das JEG als Ort des Lehrens und gemeinsamen Lernens, als Raum des Miteinanders und der Entfaltung der eigenen Persönlichkeit.**

Englisch ist die erste Fremdsprache für alle. Als zweite Fremdsprache wird Französisch oder Latein unterrichtet. In der Mittelstufe bietet das JEG den sprachlichen und den sozialwissenschaftlichen Zweig an. Im sprachlichen Zweig ist die dritte Fremdsprache Spanisch, im sozialwissenschaftlichen Zweig wird stattdessen der Schwerpunkt auf politische Bildung und die Auseinandersetzung mit gesellschaftlichen Entwicklungen und Sozialer Arbeit („Woche der Pflege“ mit verpflichtendem Sozialpraktikum) gelegt. In beiden Zweigen bieten wir eine spät beginnende Fremdsprache als Ersatz der zweiten Fremdsprache ab Jahrgangsstufe 11 an (Spanisch, Chinesisch und Türkisch). Besonderen Wert legen wir auch auf eine fundierte berufliche Orientierung (in Zusammenarbeit mit vielen externen Partnern, z. B. in der 9. und 10. Jgst. eine persönliche Potentialanalyse und fünf Praxistage mit dem BFZ / der GbF Aschaffenburg).

### Besonderheiten:

- Digitale Schule und MINT-freundliche Schule
- iPad-Profilklasse (ab 5. Jgst.), Sportklasse (ab 5. Jgst.)
- Digitale Schule der Zukunft (1:1 Ausstattung ab der Mittelstufe)
- Fair-Trade-School, Umweltschule, Klimaschule SILBER, „gute gesunde Schule Bayern“
- Deutschlands fahrradfreundlichste Schule 2025, Schoolbikers Schule
- „Jugend Präsentiert“-Schule, Europaurkunde und Botschafterschule des europäischen Parlamentes
- Streitschlichterprogramm und Methodentraining „Lernen lernen“ (ab 5. Jgst.)

- Medienführerschein (Module zur reflektierten Mediennutzung)
- Kooperationsschule der TH Aschaffenburg, Berufswahl-siegel Bayern
- Einführungsklasse für Schüler:innen mit mittlerem Schulabschluss zur Vorbereitung auf den Eintritt in die Profil- und Leistungsstufe
- offene Ganztagschule und gebundene Ganztagsklasse (abhängig vom Wunsch und Interesse der Eltern)
- Schule mit Profil Inklusion
- Fahrtenprogramm: Rothenfels, Amrum, Weimar, München, Rom, europäisches Ausland

### Fremdsprachen und internationale Kontakte:

Erasmus+ Schule mit versch. Projekten, Austauschprogramme mit England (Saint Thomas More Comprehensive School in Crewe), Frankreich (Collège Sainte-Thérèse in Saint-Pierre-en Auge), Indien (DPS Bangalore East), Spanien (I.E.S. Vicente Aleixandre in Barbate), Norwegen (Donski Videregaende Skole in Oslo)  
Vorbereitung und Teilnahme an DELF (französisches Sprachzertifikat) und CAE (englisches Sprachzertifikat)

### Wahlfächer:

Chinesisch, AK Welt-Fair-Besserer, Robotics, IT-Administration, IT-Makerspace, Imkerei, Schulsanitätsdienst, Wettbewerbe „Jugend präsentiert“ und „Jugend forscht“, Streitschlichter, Europa AG, Forscher AG

### Musik, Kunst, Theater:

Bigband, Orchester, Popchor, Schulspiel, Projekte mit verschiedenen Ensembles

### Sport:

Sportklasse, Stützpunktschule Tischtennis, Volleyball und Mountainbiking, Sportarbeitsgemeinschaften mit regionalen Vereinen, bewegte Pause



# KARL-ERNST-GYMNASIUM



Das Karl-Ernst-Gymnasium Amorbach bietet als traditionsreiche und zugleich zukunftsorientierte Schule seinen Schüler:innen drei Ausbildungsrichtungen – Naturwissenschaftlich-technologisch, Sozialwissenschaftlich und Sprachlich – an. Sowohl der MINT-Bereich als auch die sprachlichen und sozialwissenschaftlichen Fächer unterbreiten vielfältige Möglichkeiten zur Profilbildung. Mit seinen vielfältigen Angeboten aus den Bereichen MINT, Berufsbildung, Kunst und Sport ist die Schule gesellschaftlich und wirtschaftlich in der Region bestens vernetzt. Über die verschiedenen Auslandskontakte erfahren unsere Schüler zusätzlich die heute so wichtige Weltoffenheit. Das Schulleben selbst ist aufgrund der überschaubaren Größe bekannt für seine harmonische und besonders familiäre Atmosphäre.

## Besonderheiten:

- Offene Ganztagsbetreuung
- Fachlehrersprechstunde
- Tutoren zur Betreuung und Nachhilfe
- Präventionsprogramme (z.B. „Hau ab“)
- Methodenprogramme („Lernen lernen“)
- Enrichment-Kurse (Förderung von besonders begabten Schülern)
- MINT-EC-Schule
- Europäische Umweltschule und Klimaschule
- Einführungsklasse für Schüler:innen mit mittlerem Bildungsabschluss zur Vorbereitung auf die Oberstufe und das allgemeine Bayerische Abitur
- iPad-Klassen ab Jahrgangsstufe 7
- „Triple S“-Berufsvorbereitung mit Betriebspraktika in versch. Partnerunternehmen
- Schullandheim, TeamPark Hobbach
- Fahrt nach Trier, Straßburg und Berlin

## Kontakt Daten/Adresse:

Karl-Ernst-Gymnasium Amorbach  
Richterstr. 1  
63916 Amorbach

Tel.: 09373 9711 3  
Fax: 09373 9711 50  
schule@amorgym.de  
www.amorgym.de

## Schulleiter:

OSTD Ulrich Koch

**Schüler:innen:** 427

**Klassen:** 16

**Lehrer:innen:** 47

## Termine zum Schulwechsel:

5. Klasse Informationsveranstaltung: Freitag, 27.02.26, 15.00 Uhr, mit Schulhausführung in Kleingruppen  
Anmeldewoche: Montag, 11.05. – Mittwoch, 13.05.26 + Freitag, 15.05.26

Einführungsklasse 11. Jahrgangsstufe  
Informationsveranstaltung: Donnerstag, 12.02.26, 18.00 Uhr  
Persönliche Anmeldung: Montag, 27.07. – Mittwoch, 29.07.26  
(Nähere Informationen siehe Homepage)

- Skikurs nach Südtirol
- Berufswahlsiegelschule
- Börsenspiel
- Vorbereitung und Abnahme: DELF (französisches Sprachzertifikat) und CAE (englisches Sprachzertifikat)
- Cafeteria mit Pausenverpflegung
- Kooperationen mit TSV Amorbach und TV Kirchzell (Sport) sowie mit J/S Schulz-Stiftung

## Fremdsprachen und internationale Kontakte:

- Englisch, Latein, Französisch, Spanisch
- Austausch mit Partnerschulen in England, USA, Frankreich, Spanien, Argentinien, Italien / bilingualer Unterricht (Geographie, Wirtschaft)

## Wahlfächer:

Naturwissenschaftliche, künstlerische und sprachliche Angebote wie MINT-Module, Bienengruppe, Robotics, Film AG, Schach, Sanitätsdienst, Wettbewerb „Jugend präsentiert“, Musik & Chor, Kochkurs, Schulgarten, Instagram, Sozialengagement (Altenheim), Nähen, Power of Silence (Entspannung), Film- und Forscherklasse, Action Painting, Storytelling and Roleplay, Jugend debattiert, Schreibwerkstatt, Klettern, Mountain Bike

## Musik, Kunst, Theater:

Orchester, Big Band, Chor, Theater, Kooperation mit Zehntscheuer Amorbach (Theater), „PRUSI“ Schülerprunksitzung, Veranstaltungstechnik

## Sport:

Handball, Fußball, Kunstradfahren, Tennis, Volleyball



# FÖRDERZENTREN

Alle Förderzentren bieten – ihrem Förderschwerpunkt entsprechend – mit speziell ausgebildeten sonderpädagogischen Fachkräften einen alternativen Lernort zu allgemeinen Schulen. Auf die jeweiligen Förderbedarfe ihrer Schüler:innen abgestimmt, unterstützen passgenaue sonderpädagogische Maßnahmen die Kinder und Jugendlichen beim Lernen und in ihrer persönlichen Entwicklung. Ab der 8. Klasse nehmen berufsorientierende Maßnahmen, die auf den jeweiligen Bedarf und die gegebenen Möglichkeiten abgestimmt sind, einen zuneh-

menden Raum ein, um eine Teilhabe am Berufsleben bestmöglich vorzubereiten. Neben dem Besuch der Förderzentren besteht auch die Möglichkeit, dass Kinder mit Förderbedarf eine Mittel-/ Realschule oder ein Gymnasium mit dem Schulprofil Inklusion besuchen können.

Um die beste Schule für Ihr Kind zu finden, besteht die Möglichkeit, sich durch die Inklusionsberatung am staatlichen Schulamt beraten zu lassen.

### Kontakt Daten/Adresse:

Elsava-Schule  
Kloster Himmelthal  
63820 Elsenfeld

Tel.: 09374 902810  
Fax: 09374 902809  
verwaltung@elsava-schule.de  
www.elsava-schule.de

### Schulleiterin:

Dr. Stefanie Daum,  
Sonderschulrektorin

**Schüler:innen:** 62

**Klassen:** 5 +  
1 Partnerklasse

**Lehrer:innen:** 19

### Beratungstermine:

Termine nach Absprache

Privates Förderzentrum mit dem Förderschwerpunkt emotionale und soziale Entwicklung.

Die Elsava-Schule ist eine staatlich anerkannte Förderschule mit angeschlossener heilpädagogischer Tagesstätte für Schülerinnen und Schüler der 5. – 9. Jahrgangsstufe. Die Kinder und Jugendliche werden nach dem Lehrplan der Mittelschule unterrichtet. Mit Beenden der neunten Klasse können sie den regulären Mittelschulabschluss erreichen oder bei besonderer Leistung am Quali teilnehmen. Aufgenommen werden Schülerinnen und Schüler, bei denen ein Förderbedarf im Bereich der emotionalen und sozialen Entwicklung festgestellt wurde. Ein Sonderpädagogisches Gutachten ist zur Aufnahme erforderlich.

Die Partnerklasse der Elsava-Schule in Stockstadt ist eine staatlich anerkannte Klasse der Elsava-Schule in den Räumlichkeiten der Mittelschule in Stockstadt. Hier werden Schüler und Schülerinnen der 5. – 7. Jahrgangsstufe jahrgangsstufenübergreifend nach dem Lehrplan der Mittelschule unterrichtet. Aufgenommen werden männliche und weibliche Schüler, bei denen ein Förderbedarf im Bereich der emotionalen und sozialen Entwicklung festgestellt wurde. Ein Sonderpädagogisches Gutachten ist zur Aufnahme erforderlich.

Als Durchgangsschule arbeiten wir intensiv mit den Schülerinnen und Schülern daran, ihr Verhalten zu ändern, um den Besuch der Regelschule wieder zu ermöglichen oder um die Schülerinnen und Schüler auf das Berufsleben vorzubereiten. Dies geschieht sowohl im Unterricht als auch in zahlreichen und abwechslungsreichen freizeitpädagogischen Aktivitäten. Dabei spielt das Miteinander von Schülern, Lehrern, Erziehern und Fachdiensten eine große Rolle.



### Besonderheiten:

Unterrichtsbeginn: 8:45 Uhr

### Ganztagsangebot:

Heilpädagogische Tagesstätte im Haus

### Mögliche Abschlüsse:

Mittelschulabschluss, Qualifizierender Abschluss

### Wahlfächer:

Mountainbike  
Musik, Kunst, Theater, Bandklasse (Projekt: Klasse.im.puls)  
Kreativangebote wie Werken, Töpfern, Graffiti,  
Adventszauber im Kloster

### Sport:

Sportliche und erlebnispädagogische Aktivitäten werden in der gesamten Einrichtung groß geschrieben: Mountainbiken, Kanufahren, Klettern, Tischtennis, Fußball, Basketball



# HEINRICH-ERNST-STÖTZNER-SCHULE



## Kontakt Daten/Adresse:

Heinrich-Ernst-Stötzner-Schule  
Nikolaus-Fasel-Str. 10a  
63897 Miltenberg

Tel.: 09371 405 0  
Fax.: 09371 405 151  
7015.HES\_MIL@schule.bayern.de  
www.stoetznern-schule.de

## Schulleitung:

Martina Plott,  
Sonderschulrektorin  
Peter Rothermich,  
Konrektor

**Schüler:innen:** 148

**Klassen:** 12 in  
Klassenstufe 1 – 9  
mit SFK,

1 Gruppe in SVE

**Lehrkräfte:** 36,  
3 Erzieher:innen,  
2 JaS-

Mitarbeiter:innen,

13 OGS-

Mitarbeiter:innen

## Beratungstermine:

Fallbezogene Beratungstermine  
über die angegebenen Kontaktdaten

Das Förderzentrum bietet nach der Grundschulstufe ab der Klasse 5 in den Förderstufen III und IV Schüler:innen mit einem sonderpädagogischen Förderbedarf in den grundlegenden Bereichen Wahrnehmung, Sprache, Kognition, Motorik und Konzentration ein zur Mittelschule alternatives Lernangebot. Klassengrößen mit höchstens 16 Schüler:innen bieten die Voraussetzung für einen diagnosegeleiteten, differenzierten und förderplanorientierten Unterricht. Inhaltlicher Schwerpunkt ist die Vermittlung eines lebenspraktischen Allgemeinwissens sowie ab der 7. Klasse theoretische, praktische und berufsbezogene Kenntnisse und Fähigkeiten zur Vorbereitung auf die Berufswahl. Ein hoher Anteil an praktischen Erfahrungen und eine intensive Zusammenarbeit mit Berufsberater:innen unterstützen Eltern und Schüler:innen bei der Berufsvorbereitung.

## Besonderheiten:

- Offene Ganztagschule mit qualifizierter Hausaufgabenbetreuung und Freizeitangebot
- Individuelle bedarfsorientierte Förderung
- Praktische Berufs- und Lebensorientierung in den Bereichen Hauswirtschaft und Werken in Kleingruppen

- Fahrradprüfung in Klasse 5
- Vermittlung kritischer Medienkompetenz
- Kooperation mit der Mittelschule Miltenberg bei der Vorbereitung der Abschlussprüfungen
- Mögliche Abschlüsse: Förderschul- oder Mittelschulabschluss (theorieentlastet)
- Beratung von Eltern und Lehrkräften an Mittelschulen im Rahmen des „Mobilen Sonderpädagogischen Dienstes“ und der Abordnung von sonderpädagogischen Fachkräften an Schulen mit dem Profil Inklusion.
- Unterstützung durch „JaS“- Fachkraft (Jugendsozialarbeit an Schulen)

## Musik, Kunst, Theater:

Arbeitsgemeinschaften: Musical- bzw. Theater, Chor und Trommeln.

## JANUSZ-KORCZAK-SCHULE, FÖRDERSCHWERPUNKT LERNEN

### Kontakt Daten/Adresse:

Janusz-Korczak-Schule Förderzentrum  
– Förderschwerpunkt Lernen  
Schulvorbereitende Einrichtung  
Schulzentrum, Dammsfeldstr. 12  
63820 Elsenfeld

Tel.: 06022 6152 0  
Fax: 06022 6152 50  
verwaltung@jkselsensfeld.de  
www.jkselsensfeld.de

### Schulleitung:

Dominik Voß,  
Sonderschulrektor  
Katharina Engelmann,  
Sonderschul-  
konrektorin

**Schüler:innen:** 181

**Klassen:** 15 /  
5 Klassen in  
Klassenstufe 5 – 9

**Lehrer:innen:** 38

### Beratungstermine:

Terminvereinbarung zur Beratung und/oder Schulaufnahme  
erfolgt über das Sekretariat der Schule



Die Janusz-Korczak-Schule – ein Förderzentrum mit dem Förderschwerpunkt Lernen – ist eine Schule, die Schüler:innen mit besonderen Bedürfnissen im Lernen und in der emotionalen und sozialen Entwicklung individuelle und umfassende Unterstützungen anbietet. Wir ermöglichen unseren Kindern und Jugendlichen durch erreichbare Ziele Erfolgserlebnisse. Aus Erfolgen wächst Motivation und das Selbstvertrauen, sich mutig neuen Aufgaben zu stellen. Für unsere Schulabgänger:innen bieten wir in unseren Sonderpädagogischen Diagnose- und Werkstattklassen eine nahe Berufseingliederung in enger Zusammenarbeit mit Betrieben und der Agentur für Arbeit an. Ein weiterer Arbeitsschwerpunkt ist die inklusive Beschulung, Diagnostik und Beratung von Schüler:innen mit Förderbedarf an den Regelschulen.

### Besonderheiten:

- Schulvorbereitende Einrichtung (SVE)
- Stütz- und Förderklasse (SFK)
- Persönliche Beratung und Schulaufnahme mit Feststellung des sonderpädagogischen Förderbedarfs
- Erstellung einer Förderdiagnostik und individueller Förderpläne
- Vermittlung von Basiswissen
- Individuelle Förderung durch Differenzierung
- Variable Unterrichtsformen und Methoden, die situationsspezifisch eingesetzt werden (Einzelförderung, Gruppenarbeit, Wochenplanarbeit)
- Entwicklung von Medienkompetenz, kritischer Umgang mit Medien
- Erwerb von Schlüsselqualifikationen / Basisqualifikationen

- Lebensorientierung
- Multiprofessionelle Teamarbeit: Einsatz von Sonderpädagogen, Fachlehrern, Förderlehrern und Heilpädagogen
- Schülermitverantwortung (SMV)
- Offene Ganztagschule
- Projekte im Rahmen der örtlichen Netzwerkarbeit
- Kooperationen mit Vereinen, Bildungsträgern und der Agentur für Arbeit
- Jugendsozialarbeit an Schulen (JaS)

### Fremdsprachen und internationale Kontakte:

- Basiswissen Englisch

### Wahlfächer:

In den Klassen 5 bis 9 erfolgt der Unterricht nach dem Rahmenlehrplan Lernen in Adaption an den Lehrplan PLUS der Mittelschule. Als Schulabschluss haben die Schüler:innen folgende Möglichkeiten:

- Abschluss mit einer Beschreibung der erreichten individuellen Lernziele und Kompetenzen in allen Unterrichtsfächern
- Erfolgreicher Abschluss im Bildungsgang des Förderschwerpunkts Lernen nach Abschlussprüfung
- Erfolgreicher Abschluss der Mittelschule nach Abschlussprüfung

### Musik, Kunst, Theater:

AGs und Neigungsgruppen im künstlerischen, musischen und sportlichen Bereich

# RICHARD-GALMBACHER-SCHULE



## Kontakt Daten/Adresse:

Richard-Galmbacher-Schule  
Förderzentrum  
Dammsfeldstr. 14

63820 Elsenfeld  
Tel.: 06022 50680  
Fax: 06022 506820  
verwaltung@richard-galmbacher-schule.de  
www.richard-galmbacher-schule.de

## Beratungstermine:

Termine nach Absprache

## Schulleiterin:

Andrea Schneider,  
Sonderschulrektorin  
Birgit Hartmann,  
Sonderschul-  
konrektorin

## Schüler:innen:

95  
(Mittelstufe /  
Berufsschule)

## Klassen:

9  
(Mittelstufe /  
Berufsschule)

## Lehrer:innen:

Studienräte im  
Förderschuldienst,  
Heilpädagogische  
Förderlehrer:innen,  
Fachlehrer:innen  
und schulische  
Pflegekräfte

Die Richard-Galmbacher-Schule ist ein Förderzentrum mit dem Förderschwerpunkt geistige Entwicklung. Schüler:innen im Alter von 6 bis max. 20 Jahren mit dem Förderbedarf geistige Entwicklung und/oder komplexem Förderbedarf besuchen die Richard-Galmbacher-Schule. Die Schulbesuchszeit beträgt in der Regel 12 Schulbesuchsjahre (Grundschulstufe 1.-4. Schulbesuchsjahr, Mittelschulstufe 5.-9. Schulbesuchsjahr, Berufsschulstufe 10.-12. Schulbesuchsjahr). Jede Klasse setzt sich aus acht bis zwölf Kindern und Jugendlichen mit individuellem Förderbedarf zusammen. Das Lernen orientiert sich an grundlegenden Lebenssituationen und Lebensbereichen. Ziel der Förderung für jeden einzelnen Schüler ist die eigene Selbstbestimmung sowie die soziale Teilhabe.

## Besonderheiten:

- Alle Fördermaßnahmen sind in einem Ganztagskonzept eng mit der integrierten heilpädagogischen Tagesstätte abgestimmt und ermöglichen so einen sinnvollen pädagogischen Ganztag (Unterricht, Förderung, Therapien)
- Unser Lernangebot umfasst die Bereiche Deutsch/Sprache, Mathematik, selbstständige Lebensführung, Menschen in der Gesellschaft, Natur, Umwelt, Technik, Musik, Bildende und Darstellende Kunst, Bewegung, Religion
- Der individuelle Förderbedarf steht im Fokus, dazu basale Angebote und Förderpflege bis hin zum Erlernen von Kulturtechniken und selbstständiger Lebensführung
- Mit unseren mobilen Diensten unterstützen wir Schüler:innen an Regelschulen (MsD). Auch begleiten wir Schüler:innen und Schulen mit dem Profil Inklusion im Landkreis Miltenberg
- An Kooperationsprojekten mit Schulen des Landkreises haben wir immer Interesse

## Wahlfächer:

Die Schüler und Schülerinnen sind in ihrer individuellen Entwicklung sehr unterschiedlich. Unser Anliegen ist, jeden Schüler so zu fördern, dass er seine individuellen Stärken und Fähigkeiten bestmöglich entfalten kann. Besonders hervorzuheben sind die Schwerpunkte: Unterstützung der kommunikativen Fähigkeiten, Strukturierungsangebote nach dem TEACCH-Prinzip, Förderung der sozialen Kompetenz (Trainingsprogramme)

## Musik, Kunst, Theater:

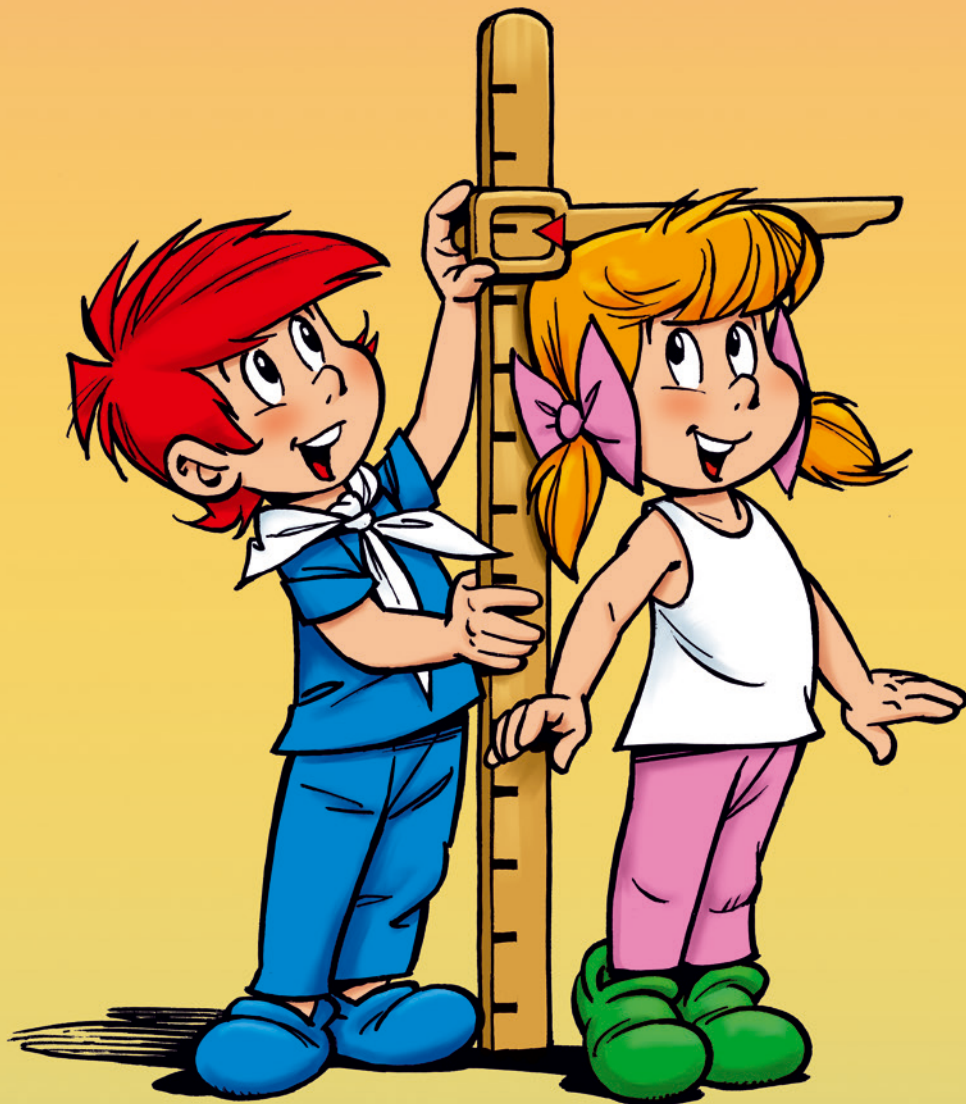
Musikalische Angebote und Bildende / Darstellende Kunst nehmen im Unterrichtsalltag einen großen Raum ein. Musik und Kunst als Möglichkeit der Kommunikation erleben, die Freude am gemeinsamen Tun und das positive Erleben von Gemeinschaft steht im Vordergrund. Darüber hinaus gibt es klassen- bzw. schulübergreifende Aktionen wie Schulchor, Instrumentalgruppe, Neigungsgruppe „Kreatives Arbeiten“, Theaterprojekte.

## Sport:

Sporthalle, Schwimmbad, Moto- und Physiotherapieräume und Rhythmikräume bieten die Möglichkeit für sportliche Aktivitäten an der Schule. Spaß an der Bewegung und das Verbessern des Bewegungsprofils stehen im Vordergrund, aber auch die Teamfähigkeit und der Aufbau von Selbstvertrauen. Neben dem wöchentlichen Sport- und Schwimmunterricht gibt es klassen- bzw. schulübergreifende Aktionen sowie Angebote wie Inklusives Sportfest „Fit wie ein Turnschuh“, Fußball AG, Neigungsgruppe HipHop, Tischtennis AG, Schwimmmeisterschaften.



# Für die Kleinsten mit den größten Träumen.



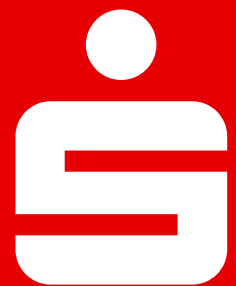
**Das Konto, das sich den  
Lebensphasen Ihres  
Kindes anpasst.**

Mehr Informationen auf [www.s-abmil.de/schueler](http://www.s-abmil.de/schueler)



EIN KONTO. VON ANFANG AN.

**Weil's um mehr als Geld geht.**



**Sparkasse  
Aschaffenburg  
Miltenberg**